



ព្រះរាជាណាចក្រកម្ពុជា
ជាតិ សាសនា ព្រះមហាក្សត្រ

រាជរដ្ឋាភិបាលកម្ពុជា

ផែនការយុទ្ធសាស្ត្រយុទ្ធសាស្ត្រការជាតិចាក់វ៉ាក់សាំង
បង្ការជំងឺកូវីដ-១៩ សំដៅបង្កើតឱ្យបាននូវ
ភាពសុខសាន្ត-សេដ្ឋកិច្ចនៅកម្ពុជា ក្នុងឆ្នាំ ២០២១

រៀបចំដោយ **ឧត្តមក្រុមប្រឹក្សាសេដ្ឋកិច្ចជាតិ**

ខែ ឧសភា ឆ្នាំ ២០២១

មាតិកា

I. សេចក្តីផ្តើម	1
II. ការវាយតម្លៃយុទ្ធសាស្ត្រចាក់វ៉ាក់សាំង-ដំណាក់កាលទី ១	2
III. ក្របខណ្ឌរួមនៃផែនការយុទ្ធសាស្ត្រ.....	4
១. គោលបំណង និង គោលដៅ	6
២. អភិក្រមនៃការអនុវត្តផែនការយុទ្ធសាស្ត្រ	6
IV. យុទ្ធសាស្ត្រជាតិចាក់វ៉ាក់សាំងបង្ការជំងឺកូវីដ-១៩ តាមតំបន់អាទិភាព	6
១. វិធីសាស្ត្រនៃការធ្វើអាទិភាពបន្តិយកម្មតំបន់	6
២. ជំហាននៃការចាក់វ៉ាក់សាំងសម្រាប់តំបន់អាទិភាពខ្ពស់	9
៣. យន្តការគ្រប់គ្រងការអនុវត្ត.....	10
៤. ការគ្រប់គ្រងហានិភ័យ	11
V. សេចក្តីសន្និដ្ឋាន.....	12
ឧបសម្ព័ន្ធទី ១	13
ឧបសម្ព័ន្ធទី ២	14
ឧបសម្ព័ន្ធទី ៣	21

I. សេចក្តីផ្តើម

ជំងឺកូវីដ-១៩ បានឆ្លងរាលដាលដល់គ្រប់ប្រទេស និង ដែនដីទាំងអស់នៅលើសកលលោក ហើយបានបណ្តាលឲ្យមនុស្សប្រមាណ ១៥០ លាននាក់ ឆ្លងជំងឺ និង ប្រមាណជាង ៣ លាននាក់ បាត់បង់ជីវិត ។ បច្ចុប្បន្ន, ស្ថានភាពនៃការឆ្លងជំងឺកូវីដ-១៩ ក៏នៅតែបន្តវិវឌ្ឍយ៉ាងលឿន ជាពិសេស តាមរយៈការបំប្លែងខ្លួនជាប្រភេទវីរុសកូវីដ-១៩ ថ្មី (វីរុសបំប្លែងថ្មី) ដែលមានសមត្ថភាពចម្លង និង បង្ក គ្រោះថ្នាក់កាចសាហាវជាងមុនច្រើនដង ដល់អាយុជីវិតមនុស្ស ។ ក្នុងបរិការណ៍ដែលការព្យាបាលតាម បែបវេជ្ជសាស្ត្រនៅមិនទាន់មានភាពប្រាកដប្រជា, ប្រទេសជាច្រើនបានប្រើប្រាស់វិធានការសុខាភិបាល និងរដ្ឋបាលនានា រួមទាំងការបិទខ្ទប់តំបន់ ឬ ប្រទេសទាំងមូល ជាច្រើនលើកច្រើនសារ ។ ជាលទ្ធផល, វិធានការទាំងនេះបានចូលរួមចំណែកកាត់បន្ថយការឆ្លងរីករាលដាល និង ជួយសង្គ្រោះជីវិតប្រជា- ពលរដ្ឋ តែបានបង្កើតជាសម្ពាធសង្គម-សេដ្ឋកិច្ចដ៏ធ្ងន់ធ្ងរ លើប្រទេសទាំងនោះ ។ ទន្ទឹមនេះ, ក្នុងពេល ដែលការអភិវឌ្ឍវ៉ាក់សាំងបានឈានដល់ដំណាក់កាលនៃការដាក់ឲ្យប្រើប្រាស់, ប្រទេសទាំងអស់ក្នុង ពិភពលោក បានប្រកាន់យកវិធានការចាក់វ៉ាក់សាំងបង្កើតភាពសុវិសហគមន៍ ដើម្បីរួមចំណែកគ្រប់គ្រង ការឆ្លងរាលដាលនៃជំងឺកូវីដ-១៩ និង ជំរុញសកម្មភាពសង្គម-សេដ្ឋកិច្ចឡើងវិញ ។

ក្នុងរយៈពេលជាង ១ ឆ្នាំ បន្ទាប់ពីជំងឺកូវីដ-១៩ បានផ្ទុះឡើងនៅកម្ពុជា, ទោះបីជារាជរដ្ឋាភិបាល បានខិតខំប្រឹងប្រែងឥតឈប់ឈរ ក្នុងស្មារតីបុរេសកម្ម និង ម៉ឺងម៉ាត់ ដើម្បីគ្រប់គ្រងការហូរចូល និង ការផ្ទុះឡើងនូវព្រឹត្តិការណ៍សហគមន៍ជាបន្តបន្ទាប់ក្តី, ការឆ្លងរីករាលដាលជាចង្កោមនៅក្នុងសហគមន៍ ដែលបណ្តាលមកពីប្រភេទវីរុសបំប្លែងថ្មី ឬហៅថា «ព្រឹត្តិការណ៍សហគមន៍ ២០ កុម្ភៈ ២០២១» បាន បង្កើតនូវសម្ពាធយ៉ាងធ្ងន់ធ្ងរមកលើប្រព័ន្ធសុខាភិបាលកម្ពុជា ព្រមទាំងបានអូសបន្លាយពេលវេលា និង បានពង្រីកវិសាលភាពនៃការឆ្លងជំងឺនេះ ។ គិតមកត្រឹមថ្ងៃទី ៣០ ខែ មេសា ឆ្នាំ ២០២១, ប្រជាជន កម្ពុជាចំនួន ១៣ ៤០២ នាក់បានឆ្លងជំងឺនេះ ដែលក្នុងនោះ អ្នកជំងឺចំនួនត្រឹមតែ ៥ ១៥២ នាក់ បាន ជាសះស្បើយ ខណៈ ៩៣ នាក់ បានបាត់បង់ជីវិត ដោយសារជំងឺកូវីដ-១៩ ។

ក្នុងគោលបំណងកាត់ផ្តាច់ការឆ្លងរីករាលដាលនៅក្នុងរាជធានីភ្នំពេញ ក៏ដូចជាតាមបណ្តា ខេត្តនានា, រាជរដ្ឋាភិបាលកម្ពុជាប្រកាន់យកវិធានការដាច់ខាត តាមរយៈការបិទខ្ទប់រាជធានីភ្នំពេញ និង ក្រុងតាខ្មៅនៃខេត្តកណ្តាល ចាប់តាំងពីថ្ងៃទី ១៥ ខែ មេសា ឆ្នាំ ២០២១ ក៏ដូចជាបិទខ្ទប់ភូមិ ឬ ឃុំ នានា នៅតាមបណ្តាខេត្ត ទៅតាមស្ថានភាពតម្រូវជាក់ស្តែង ។ វិធានការបិទខ្ទប់នេះ បាននាំមកនូវ ភាពជោគជ័យជាបឋម នោះគឺការកាត់ផ្តាច់ខ្សែរយៈនៃការចម្លងជំងឺកូវីដ-១៩ នៅក្នុងភូមិសាស្ត្របិទខ្ទប់ និង ការឆ្លងយឺត ឬ តិចតួច ពីភ្នំពេញទៅតាមបណ្តាខេត្តនានា ព្រមទាំងការកំណត់បាននូវតំបន់ទៅ តាមកម្រិតហានិភ័យ (ហានិភ័យខ្ពស់-ជាតំបន់ពណ៌ក្រហម, ហានិភ័យមធ្យម-ជាតំបន់ពណ៌លឿងទុំ និង ហានិភ័យទាប-ជាតំបន់ពណ៌លឿង) ក្នុងរាជធានីភ្នំពេញ និង ក្រុងតាខ្មៅ ដោយបានអនុញ្ញាត ឲ្យមានការធ្វើចរាចរណ៍ និង សកម្មភាពសេដ្ឋកិច្ចឡើងវិញ នៅក្នុងតំបន់ពណ៌លឿង ។

ជាមួយស្មារតីបុរេសកម្ម និង ក្រោមការដឹកនាំប្រកបដោយភាពឈ្លាសវៃ និង គតិបណ្ឌិត របស់ **សម្តេចតេជោនាយករដ្ឋមន្ត្រី**, រាជរដ្ឋាភិបាលបានដាក់ចេញនូវវិធានការជាច្រើន ដែលមានភាព-

ទន់ភ្លន់, តែម៉ឺងម៉ាត់ បត់បែនទៅតាមសភាពការណ៍ និង ទីតាំងភូមិសាស្ត្រជាក់ស្តែង ។ រាជរដ្ឋាភិបាលក៏បានយល់ច្បាស់ដែរថា វិធានការនានា ដែលត្រូវបានដាក់ចេញកន្លងមក ក៏ដូចជានៅក្នុងពេលអនាគតនឹងមិនអាចលុបបំបាត់ការឆ្លងរីករាលដាលជំងឺកូវីដ-១៩ ជារៀងរហូតបានទេ ។ ដូចគ្នានឹងប្រទេសដទៃទៀតដែរ ក្នុងពេលដែលការព្យាបាលតាមបែបវេជ្ជសាស្ត្រនៅមិនទាន់មានភាពប្រាកដប្រជាព្រមជាមួយនឹងការយល់ដឹងអំពីសារៈសំខាន់នៃការចាក់វ៉ាក់សាំងបង្កើតភាពសុខសាលាគមន៍ ដែលអាចនឹងជួយដល់ការគ្រប់គ្រងការឆ្លងរាលដាលនៃជំងឺកូវីដ-១៩ ក៏ដូចជាអាចជួយកាត់បន្ថយនូវអត្រាចូលសម្រាកពេទ្យ និង អត្រាមរណភាពបណ្តាលមកពីជំងឺកូវីដ-១៩ នេះ, រាជរដ្ឋាភិបាលបានសម្រេចចិត្តយ៉ាងត្រឹមត្រូវ និង ទាន់ពេល ក្នុងការកំណត់យកការចាក់វ៉ាក់សាំងជូនប្រជាពលរដ្ឋ ដោយឥតគិតថ្លៃ និង ដោយឈរលើគោលការណ៍ស្ម័គ្រចិត្ត ជាវិធានការយុទ្ធសាស្ត្រគន្លឹះដ៏សំខាន់មួយ ដើម្បីរួមចំណែកគ្រប់គ្រងការឆ្លងរាលដាលជំងឺកូវីដ-១៩ និង ធានានូវការឈានយ៉ាងឆាប់រហ័សទៅរក «ប្រក្រតីភាពថ្មី» នៃជីវភាពរស់នៅប្រចាំថ្ងៃរបស់ប្រជាពលរដ្ឋកម្ពុជាទូទៅ និង កិច្ចដំណើរការនៃវិស័យសង្គម-សេដ្ឋកិច្ច ។ ដើម្បីគោលដៅនេះ, គណៈកម្មការចំពោះកិច្ចចាក់វ៉ាក់សាំងកូវីដ-១៩ ក្នុងក្របខណ្ឌទូទាំងប្រទេស បានរៀបចំឡើងនូវ «ផែនការមេចាក់វ៉ាក់សាំងកូវីដ-១៩ ក្នុងក្របខណ្ឌទូទាំងប្រទេស» ។

II. ការវាយតម្លៃយុទ្ធនាការចាក់វ៉ាក់សាំង-ដំណាក់កាលទី ១

ជាមួយនឹងការកំណត់យកការចាក់វ៉ាក់សាំងជាវិធានការយុទ្ធសាស្ត្រ, រាជរដ្ឋាភិបាលក៏បានខិតខំប្រឹងប្រែងក្នុងការទិញវ៉ាក់សាំងផ្ទាល់ពីប្រទេសអ្នកផលិត និង ស្វែងរកជំនួយវ៉ាក់សាំងពីស្ថាប័នអន្តរជាតិនានា និង ពីប្រទេសជាមិត្ត ។ ជាផ្នែកនៃកិច្ចខំប្រឹងប្រែងនេះ, កម្ពុជាបានក្លាយជាប្រទេសទីមួយ, ក្នុងចំណោមបណ្តាប្រទេសក្នុងតំបន់អាស៊ីអាគ្នេយ៍, ដែលទទួលបានវ៉ាក់សាំងពីស្ថាប័នកូរ៉ាក់ ក៏ដូចជាទទួលបានជំនួយមនុស្សធម៌ជាវ៉ាក់សាំងពីមិត្តចិន និង ដែលបានអនុញ្ញាតឲ្យកម្ពុជាចាប់ផ្តើមយុទ្ធនាការជាតិចាក់វ៉ាក់សាំង នៅដើមខែ កុម្ភៈ ឆ្នាំ ២០២១ ។ លើសពីនេះទៀត, វ៉ាក់សាំងដែលកម្ពុជាបានបញ្ជាទិញ ក៏បានមកដល់ជាហូរហែ ។ រហូតមកដល់ថ្ងៃទី ៣០ ខែ មេសា ឆ្នាំ ២០២១, កម្ពុជាទទួលបានវ៉ាក់សាំងសរុបចំនួន ៤ ០២៤ ០០០ ដូស ។

គោលបំណងនៃយុទ្ធនាការជាតិចាក់វ៉ាក់សាំងរបស់រាជរដ្ឋាភិបាលកម្ពុជា ក្នុងដំណាក់កាលទី ១ គឺបង្កើតភាពសុខដល់អ្នកផ្តល់សេវាជួរមុខទូទាំងប្រទេស ដែលរួមមាន បុគ្គលិកសុខាភិបាល, កងកម្លាំងប្រដាប់អាវុធ និង មន្ត្រីសាធារណៈ ព្រមទាំងក្រុមជនងាយរងគ្រោះមួយចំនួនទៀត ។ ក្នុងរយៈពេលត្រឹម ៣ ខែ, គិតចាប់ពីខែ កុម្ភៈ ដល់ខែ មេសា ឆ្នាំ ២០២១ នេះ, មន្ត្រីសាធារណៈជួរមុខ, កងកម្លាំងប្រដាប់អាវុធ, មន្ត្រីរាជការ និងប្រជាពលរដ្ឋចំនួនជាង ១,៣ លាននាក់ ទទួលបាននូវការចាក់វ៉ាក់សាំង។ ជារួម, យុទ្ធនាការជាតិចាក់វ៉ាក់សាំង-ដំណាក់កាលទី ១ ដែលគ្រោងនឹងត្រូវបញ្ចប់នាពេលខាងមុខដ៏ខ្លីនេះ បានប្រព្រឹត្តទៅក្នុងល្បឿនមួយគួរឲ្យកត់សម្គាល់ និង សម្រេចបានលទ្ធផលតាមការគ្រោងទុក ។

ឈរលើលទ្ធផលនៃយុទ្ធនាការជាតិចាក់វ៉ាក់សាំង-ដំណាក់កាលទី ១, យើងអាចវាយតម្លៃអំពីភាពខ្លាំង, ភាពខ្សោយ, កាលានុវត្តភាព និង ការគំរាមកំហែង នៅក្នុងយុទ្ធនាការកន្លងមកនេះ ដូចមានចែងក្នុងតារាងខាងក្រោម ៖

ភាពខ្លាំង	ភាពខ្សោយ
<ul style="list-style-type: none"> • ការសម្រេចចិត្តបានយ៉ាងឆាប់រហ័ស ក្នុងការចាក់វ៉ាក់សាំង • អ្នកបម្រើសេវាជួរមុខ បានទទួលការចាក់វ៉ាក់សាំងរួចចំនួនជាង ១,៣ លាននាក់ • ការប្រើប្រាស់កម្លាំងជាតិសរុប ដែលអាចចូលរួមអនុវត្តយុទ្ធនាការចាក់វ៉ាក់សាំង៖ <ul style="list-style-type: none"> ◦ ក្រុមគ្រូពេទ្យជាតិ ◦ កងកម្លាំងយោធា, ស៊ីវិល, កងទ័ព និងនគរបាលជួរមុខ, និង ◦ ក្រុមគ្រូពេទ្យស្ម័គ្រចិត្ត និង អ្នកស្ម័គ្រចិត្តក្នុងសហគមន៍ ។ 	<ul style="list-style-type: none"> • ធនធានមានកម្រិត • កង្វះខាតហេដ្ឋារចនាសម្ព័ន្ធក្នុងការប្រមូលប្រព័ន្ធទិន្នន័យ, ព័ត៌មានពាក់ព័ន្ធនឹងចំនួនអ្នកទទួលបានការចាក់វ៉ាក់សាំង នៅតាមបណ្តាខេត្ត, និង • កង្វះទីតាំង/ឃ្លាំងស្តង់ដារ (ប្រព័ន្ធគ្រជាក់) សម្រាប់ស្តុកវ៉ាក់សាំង នៅតាមខេត្ត ឬជនបទ ។
កាលានុវត្តភាព	ការគំរាមកំហែង
<ul style="list-style-type: none"> • ការប្តេជ្ញាចិត្តរបស់ថ្នាក់ដឹកនាំ ក្នុងការអនុវត្តយុទ្ធនាការចាក់វ៉ាក់សាំងទូទាំងប្រទេស • កិច្ចសហការរបស់ប្រជាពលរដ្ឋទាំងអស់ក្នុងការអនុវត្តតាមវិធានការរបស់ក្រសួងសុខាភិបាល និង វិធានការនានារបស់រាជរដ្ឋាភិបាលកម្ពុជា • កិច្ចសហការ និង ការចូលរួមស្ម័គ្រចិត្តក្នុងការចាក់វ៉ាក់សាំងរបស់ប្រជាពលរដ្ឋ និងវិស័យឯកជន, និង • ហេដ្ឋារចនាសម្ព័ន្ធគ្រប់គ្រាន់នៅតាមមជ្ឈមណ្ឌលសេដ្ឋកិច្ចសំខាន់ៗ ។ 	<ul style="list-style-type: none"> • លទ្ធភាពក្នុងការរកទិញ និង ការផ្គត់ផ្គង់វ៉ាក់សាំង មិនបានតាមបំណងរំពឹងទុក • បញ្ហាមួយចំនួនពាក់ព័ន្ធនឹងការតម្រូវផ្នែកបច្ចេកទេសរបស់វ៉ាក់សាំង • កង្វះហេដ្ឋារចនាសម្ព័ន្ធរក្សាទុក និងដឹកជញ្ជូនវ៉ាក់សាំងគ្រប់ប្រភេទ ប្រកបដោយគុណភាព • ជំងឺកូវីដ-១៩ ប្រភេទរីសបំប្លែងថ្មី ដែលអាចធ្វើឲ្យវ៉ាក់សាំងមិនសូវមានប្រសិទ្ធភាព, និង • ប្រជាពលរដ្ឋ និងបុគ្គលិកក្នុងវិស័យឯកជនមួយចំនួន នៅមិនទាន់ស្ម័គ្រចិត្តទទួលការចាក់វ៉ាក់សាំង ។

បទពិសោធន៍ និង មេរៀននៃការអនុវត្តក្នុងដំណាក់កាលទី ១ កន្លងមក នឹងត្រូវបានប្រើប្រាស់ជាធាតុចូលក្នុងការរៀបចំ, កែលម្អ និង ដាក់ចេញ នូវផែនការយុទ្ធសាស្ត្រយុទ្ធនាការជាតិចាក់វ៉ាក់សាំងដំណាក់កាលទី ២ បន្តទៀត ។ នៅក្នុងបរិការណ៍ថ្មី ដែលអ្នកផ្តល់សេវាជួរមុខ រួមមានដូចជា បុគ្គលិកសុខាភិបាល, មន្ត្រី និង កងកម្លាំងប្រដាប់អាវុធភាគច្រើន បានទទួលការចាក់វ៉ាក់សាំងស្ទើរតែរួចអស់ហើយ និងបន្ថែមលើនេះ «ព្រឹត្តិការណ៍សហគមន៍ ២០ កុម្មៈ ២០២១» បានផ្ទុះរីករាលដាលនៅក្នុងរាជធានីភ្នំពេញ ដែលជាបេះដូងនៃប្រទេស ព្រមទាំងបានបង្កផលប៉ះពាល់ដល់គ្រប់វិស័យសំខាន់ៗនៃសង្គម-សេដ្ឋកិច្ចជាតិ, រាជរដ្ឋាភិបាលមានភាពចាំបាច់ក្នុងការពិនិត្យកែសម្រួលអភិក្រមនៃការរៀបចំ

និង អនុវត្តយុទ្ធនាការជាតិចាក់វ៉ាក់សាំងបង្ការជំងឺកូវីដ-១៩ ពី ការចាក់វ៉ាក់សាំងទៅតាមប្រភេទក្រុម មនុស្សដែលងាយរងគ្រោះ, ប្រភេទនៃការងារ និង ស្ថានភាពសុខភាព ទៅជា ការចាក់វ៉ាក់សាំងជូន ប្រជាជនគ្រប់រូប ដែលមានអាយុចាប់ពី ១៨ ឆ្នាំឡើងទៅ សំដៅបង្កើតភាពសុវិភាគសហគមន៍ឲ្យបានឆាប់នៅ តំបន់អាទិភាពខ្ពស់ រួមបញ្ចូលនូវ រាជធានី និង តំបន់ទីប្រជុំជនធំៗ ដែលមានប្រជាពលរដ្ឋច្រើនកុះករ ធ្វើការ និង រស់នៅ និងដែលមានសារៈសំខាន់ខ្ពស់ខាងសង្គម-សេដ្ឋកិច្ច ក្នុងគោលដៅរួមចំណែក គ្រប់គ្រងឲ្យបាននូវការឆ្លងរាលដាលជំងឺកូវីដ-១៩, បញ្ចៀសនូវការអនុវត្តវិធានការបិទខ្ទប់ក្នុងទ្រង់ទ្រាយ ធំនាពេលអនាគត និង ធានាជារួមនូវនិរន្តរភាពនៃកិច្ចដំណើរការជីវភាពសង្គម-សេដ្ឋកិច្ចរបស់ប្រទេស ។

ជាមួយហេតុផលខាងលើ, រាជរដ្ឋាភិបាលសម្រេចដាក់ចេញនូវ «ផែនការយុទ្ធសាស្ត្រយុទ្ធនាការ ជាតិចាក់វ៉ាក់សាំងបង្ការជំងឺកូវីដ-១៩ សំដៅបង្កើតឲ្យបាននូវភាពសុវិភាគសង្គម-សេដ្ឋកិច្ចនៅកម្ពុជា ក្នុងឆ្នាំ ២០២១» ដែលជាការអនុវត្តដំណាក់កាលទី ២ បន្តពីយុទ្ធនាការចាក់វ៉ាក់សាំង-ដំណាក់កាលទី ១ ។ ផែនការយុទ្ធសាស្ត្រយុទ្ធនាការជាតិចាក់វ៉ាក់សាំងបង្ការជំងឺកូវីដ-១៩ នេះ នឹងផ្តោតលើ៖ ទី១)-ការចាក់ វ៉ាក់សាំងជូនដល់ប្រជាជនគ្រប់រូប ដែលមានអាយុចាប់ពី ១៨ ឆ្នាំឡើង នៅក្នុងតំបន់អាទិភាពខ្ពស់; ទី២)-ការអនុវត្តយុទ្ធនាការចាក់វ៉ាក់សាំងឲ្យបានឆាប់រហ័សតាមចំណែកកំណត់ និងក្រោមការសម្រប សម្រួល និង ការធ្វើសមកាលកម្មច្បាស់លាស់ រវាងផែនការសកម្មភាពចាក់វ៉ាក់សាំង និង កាលវិភាគនៃ ការរំពឹងទុកអំពីការមកដល់របស់វ៉ាក់សាំង និង កាលវិភាគនៃការបញ្ជាទិញ និង ការផ្គត់ផ្គង់វ៉ាក់សាំងថ្មី ស្របតាមតម្រូវការជាក់ស្តែង; និង ទី៣)-ការអនុវត្តនូវការចាក់វ៉ាក់សាំងក្នុងលក្ខណៈជាយុទ្ធនាការជាតិ តាមរយៈការប្រើប្រាស់កម្លាំងសរុប (រួមបញ្ចូលនូវមន្ត្រី-បុគ្គលិកគ្រប់ស្ថាប័នពាក់ព័ន្ធរបស់រដ្ឋ, អ្នកស្ម័គ្រចិត្ត និង ពេទ្យឯកជន) និង មធ្យោបាយសរុបរបស់ជាតិ ឲ្យសម្រេចបានឆាប់រហ័សតាមតែអាចធ្វើទៅរួច និងដោយធានាឲ្យបាននូវរបៀបរៀបរយ និង សណ្តាប់ធ្នាប់ ដើម្បីបង្ការការឆ្លងរាលដាលជំងឺកូវីដ-១៩ ពិសេសតាមរយៈគោលការណ៍នាំយកសេវាទៅកៀកបំផុតជូនប្រជាពលរដ្ឋ ។

III. ក្របខណ្ឌរួមនៃផែនការយុទ្ធសាស្ត្រ

ការចាក់វ៉ាក់សាំងបង្ការជំងឺកូវីដ-១៩ សំដៅបង្កើតឲ្យបាននូវភាពសុវិភាគសហគមន៍នៅក្នុងទូទាំង ព្រះរាជាណាចក្រកម្ពុជា គឺជាវិធានការយុទ្ធសាស្ត្រគន្លឹះដ៏មានប្រសិទ្ធភាពមួយ ដែលត្រូវអនុវត្តគ្រប់ផ្សំ ជាមួយនឹងវិធានការចាំបាច់ផ្សេងទៀត ជាពិសេសវិធានការ «៣-កុំ និង ៣-ការពារ» ដើម្បីធានាឲ្យកម្ពុជា អាចបន្តដំណើរអភិវឌ្ឍន៍ទៅមុខ លើគន្លងនៃ «ប្រក្រតីភាពថ្មី» ។ ក្របខណ្ឌរួមនៃផែនការយុទ្ធសាស្ត្រ យុទ្ធនាការជាតិចាក់វ៉ាក់សាំងបង្ការជំងឺកូវីដ-១៩ សំដៅបង្កើតឲ្យបាននូវភាពសុវិភាគសហគមន៍នៅកម្ពុជា រួមបញ្ចូលនូវសមាសធាតុគន្លឹះសំខាន់ៗ ដូចមានបង្ហាញក្នុងរូបភាពទី ១ ខាងក្រោម ៖

**រូបភាពទី ១: ផែនការយុទ្ធសាស្ត្រចាក់វ៉ាក់សាំងបង្ការជំងឺកូវីដ-១៩ សំដៅបង្កើតឱ្យបាន
ឧបសគ្គភាពសុខភាពសាធារណៈនៅកម្ពុជា**

គោលបំណង

គោលដៅ

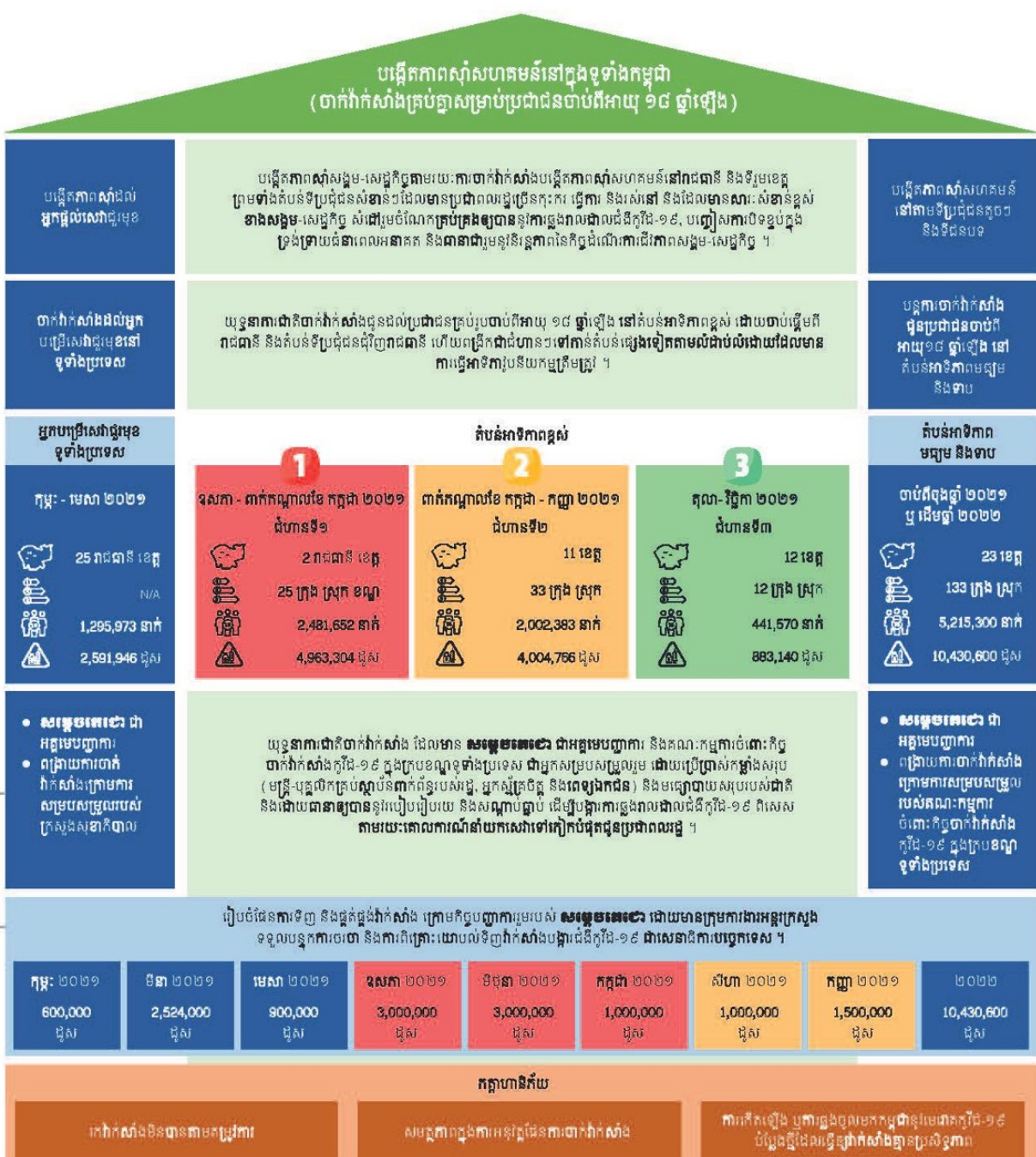
វិធានការយុទ្ធសាស្ត្រ

**ចំណុចនៃការចាក់វ៉ាក់សាំង
ជូនអ្នកបម្រើសេវាជួរមុខ និង
តំបន់អាទិភាព**

**យន្តការគ្រប់គ្រង
ការអនុវត្ត**

**កាលវិភាគរំពឹងទុកនៃ
ការទទួលបានវ៉ាក់សាំង**

ហានិភ័យ



គំនូរសម្គាល់

- ចំនួនរាជធានី ខេត្ត ជាអាទិភាព
- ចំនួនក្រុង ស្រុក ខណ្ឌ ជាអាទិភាព
- ចំនួនប្រជាជនអាយុលើសពី ១៨ ឆ្នាំ
- ចំនួនដុល្លារវ៉ាក់សាំងដែលត្រូវការ

កត្តាហានិភ័យ

- វ៉ាក់សាំងមិនបានតាមកម្រិតការ
- សមត្ថភាពក្នុងការអនុវត្តផែនការចាក់វ៉ាក់សាំង
- ការកើតឡើង ឬការឆ្លងរាលដាលនៃជំងឺកូវីដ-១៩ បំប្លែងខ្លួនទៅជាការចាក់វ៉ាក់សាំងប្រសិទ្ធភាព

* ការគណនាចំនួនដុល្លារ គឺផ្អែកលើចំនួនប្រជាជនដែលមានអាយុចាប់ពី ១៨ ឆ្នាំឡើងទៅ ដែលត្រូវទទួលបានវ៉ាក់សាំងកូវីដ-១៩ គ្រប់ៗគ្នា។ ការគណនានេះ មិនទាន់បានដកចេញចំនួនវ៉ាក់សាំង
កូវីដ-១៩ ដែលបានចាក់ជូនប្រជាពលរដ្ឋរួចហើយនោះទេ ដែលមានចំនួន ១,៣២៩,៤៣៣ នាក់ (គិតត្រឹមថ្ងៃទី ២៩ ខែ មេសា ឆ្នាំ ២០២១) ។ ដូច្នេះ, តំបន់នីមួយៗ, នៅពេលអនុវត្ត, ត្រូវដកចេញ
នូវចំនួនប្រជាពលរដ្ឋដែលបានទទួលវ៉ាក់សាំងកូវីដ-១៩ រួចហើយ ។

* ការកំណត់នូវជំហាន និង ចំណុចខាងលើនេះ មានលក្ខណៈជាប្រែប្រួលបង្ហាញ ដើម្បីឱ្យយោបល់ប្រមាណលទ្ធភាពក្នុងការអនុវត្តប៉ុណ្ណោះ។ ដោយឡែក, ការអនុវត្តជាក់ស្តែង អាចមានវិសាលភាព និង
ល្បឿនខុសពីជំហាន និង ចំណុចខាងលើ អាស្រ័យ, ម៉្យាង, លើសមត្ថភាពក្នុងការអនុវត្តផែនការចាក់វ៉ាក់សាំង, និង ម៉្យាងទៀត, លើបរិមាណ និង ល្បឿននៃការទទួលបានវ៉ាក់សាំង ។

* ទិន្នន័យជំរឿនទូទៅប្រជាជននៅព្រះរាជាណាចក្រកម្ពុជា ឆ្នាំ ២០១៩ ។

១. គោលបំណង និង គោលដៅ

«ផែនការយុទ្ធសាស្ត្រយុទ្ធនាការជាតិចាក់វ៉ាក់សាំងបង្ការជំងឺកូវីដ-១៩ សំដៅបង្កើតឲ្យបាននូវ ភាពសុវត្ថិភាពសង្គម-សេដ្ឋកិច្ចនៅកម្ពុជា ក្នុងឆ្នាំ ២០២១» គឺជាសមាសភាគគន្លឹះដ៏ចម្បងដែលចូលរួមបម្រើ ឲ្យគោលបំណងនៃ «ការបង្កើតភាពសុវត្ថិភាពសហគមន៍ទៅនឹងជំងឺកូវីដ-១៩ នៅក្នុងទូទាំងព្រះរាជាណាចក្រ- កម្ពុជា» ។

គោលដៅនៃផែនការយុទ្ធសាស្ត្រនេះ គឺ «បង្កើតភាពសុវត្ថិភាពសង្គម-សេដ្ឋកិច្ច តាមរយៈការចាក់ វ៉ាក់សាំងបង្កើតភាពសុវត្ថិភាពសហគមន៍នៅក្នុងតំបន់អាទិភាពខ្ពស់ រួមមាន រាជធានី និង ទីរួមខេត្ត ព្រមទាំង តំបន់ទីប្រជុំជនសំខាន់ៗ ដែលមានប្រជាពលរដ្ឋច្រើនកុះករ ធ្វើការ និង រស់នៅ និងដែលមានសារៈ សំខាន់ខ្ពស់ខាងសង្គម-សេដ្ឋកិច្ច សំដៅរួមចំណែកគ្រប់គ្រងឲ្យបាននូវការឆ្លងរាលដាលជំងឺកូវីដ-១៩, បញ្ចៀសការបិទខ្ទប់ក្នុងទ្រង់ទ្រាយធំនាពេលអនាគត និង ធានាជារួមនូវនិរន្តរភាពនៃកិច្ចដំណើរការ ជីវភាពសង្គម-សេដ្ឋកិច្ចជាតិ» ។

២. អភិក្រមនៃការអនុវត្តផែនការយុទ្ធសាស្ត្រ

ដើម្បីសម្រេចគោលដៅខាងលើ, ការអនុវត្តផែនការយុទ្ធសាស្ត្រយុទ្ធនាការជាតិចាក់វ៉ាក់សាំង នេះ នឹងត្រូវបានអនុវត្តអនុលោមតាមអភិក្រម «ផ្ការីក» ដោយចាប់ផ្តើមពីយុទ្ធនាការចាក់វ៉ាក់សាំងពី ចំណុចកណ្តាលនៃប្រទេស គឺផ្តើមចេញពីរាជធានីភ្នំពេញ និង តំបន់ទីប្រជុំជនសំខាន់ៗជុំវិញរាជធានី ហើយពង្រីកជាជំហានៗទៅកាន់តំបន់ផ្សេងទៀត តាមលំដាប់លំដោយនៃការធ្វើអាទិភាពបន្ថែម ។ កម្ពុជានឹងត្រូវបានបែងចែកជា ៣ តំបន់ គឺតំបន់អាទិភាពខ្ពស់, តំបន់អាទិភាពមធ្យម និង តំបន់អាទិភាព ទាប ។ អនុលោមតាមអភិក្រម «ផ្ការីក» យុទ្ធនាការជាតិចាក់វ៉ាក់សាំងនៅក្នុងតំបន់អាទិភាពខ្ពស់ ត្រូវតែ បញ្ចប់ឱ្យបាននៅក្នុងឆ្នាំ ២០២១, កាន់តែឆាប់ កាន់តែប្រសើរ ។

IV. យុទ្ធនាការជាតិចាក់វ៉ាក់សាំងបង្ការជំងឺកូវីដ-១៩ តាមតំបន់អាទិភាព

១. វិធីសាស្ត្រនៃការធ្វើអាទិភាពតាមតំបន់

ការកំណត់តំបន់អាទិភាពនៃការចាក់វ៉ាក់សាំង, ដូចបង្ហាញក្នុងរូបភាពទី ២ ខាងក្រោម, ប្រើប្រាស់ នូវសូចនាករគន្លឹះចំនួន ៣ ជាមូលដ្ឋាន ដែលក្នុងនោះរួមមាន ៖

- **ដង់ស៊ីតេប្រជាជន** : ជាមូលដ្ឋានដំបូងក្នុងការកំណត់ជាតំបន់អាទិភាព ពីព្រោះ ក្រុង/ស្រុក/ខណ្ឌ ដែលមានមនុស្សរស់នៅកកកុញងាយនឹងឆ្លងជំងឺ និង ក៏ជាកន្លែងដែលមានសកម្មភាពសេដ្ឋកិច្ច ខ្ពស់ផងដែរ ។ ក្រុង/ស្រុក/ខណ្ឌ ដែលមានដង់ស៊ីតេប្រជាជនយ៉ាងហោចណាស់ ៣០០ នាក់ ក្នុងមួយគីឡូម៉ែត្រក្រឡា ត្រូវបានចាត់ទុកជាតំបន់អាទិភាពខ្ពស់, ពី ៣០០-១០០ នាក់ក្នុង មួយគីឡូម៉ែត្រក្រឡា ជាតំបន់អាទិភាពមធ្យម និង ក្រោម ១០០ នាក់ ក្នុងមួយគីឡូម៉ែត្រក្រឡា ជាតំបន់អាទិភាពទាប ។
- **ភាគរយនៃចំនួនប្រជាជនប្រកបរបរមិនមែនកសិកម្ម**: ប្រជាជនមានមុខរបរក្រៅពីកសិកម្មមាន សកម្មភាពច្រើន, ធ្វើដំណើរច្រើន និង ចេញចូលទៅ ក្រុង/ស្រុក/ខណ្ឌ ដទៃច្រើនដែរ ។ ម៉្យាងវិញ

ទៀត, តំបន់ដែលមានប្រជាជនប្រភេទនេះច្រើន ក៏មានសកម្មភាពមានតម្លៃបន្ថែម និង មានផលិតភាពខ្ពស់ផងដែរ ។ ក្រុង/ស្រុក/ខណ្ឌ ដែលមានភាគរយប្រជាជនប្រកបរបរមិនមែនកសិកម្ម លើសពី ៥០% ត្រូវបានចាត់ជាតំបន់អាទិភាពខ្ពស់, ពី ៥០%-២៥% ត្រូវបានចាត់ជាតំបន់អាទិភាពមធ្យម និង ទាបជាង ២៥% ត្រូវបានចាត់ជាតំបន់អាទិភាពទាប ។

- **សន្ទស្សន៍សក្តានុពលសេដ្ឋកិច្ច** : សន្ទស្សន៍នេះ គឺជាបន្សំនៃសូចនាករប្រាំ រួមមាន រយៈពេលធ្វើដំណើរទៅទីផ្សារ, ដង់ស៊ីតេផ្លូវ, ចំនួនក្រុមហ៊ុន, ភាគរយនៃប្រជាជនរស់នៅទីប្រជុំជន, និងអត្រាបញ្ចប់ការសិក្សា ។ សន្ទស្សន៍នេះ ត្រូវបានចែកជាប្រាំក្រុម គឺ ខ្ពស់បំផុត (១០០-៦០), ខ្ពស់ (៦០-៥៥), មធ្យម (៥៥-៤៥), ទាប (៤៥-៤០) និង ទាបបំផុត (៤០-០០) ។

ទោះជាយ៉ាងនេះក្តី, ការជ្រើសរើស ក្រុង/ស្រុក/ខណ្ឌ អាទិភាពជាក់ស្តែង មិនផ្អែកទាំងស្រុងទៅលើលក្ខណៈវិនិច្ឆ័យទាំងបីខាងលើទាំងស្រុងនោះទេ ពីព្រោះមិនទាន់បានគិតបញ្ចូលនូវអន្តរសកម្មរវាង ក្រុង/ស្រុក/ខណ្ឌ នីមួយៗ, ភាពក្សេរខាងគ្នា និង ករណីកំពុងកើតឡើងនៃជំងឺកូវីដ-១៩ ។ ទីរួមខេត្តទាំងអស់ ត្រូវបានចាត់ទុកជាតំបន់ស្នូលនៃរដ្ឋបាល ទោះបីជាទីរួមខេត្តខ្លះតូច និង មិនមានសក្តានុពលសេដ្ឋកិច្ចខ្ពស់ជាង ក្រុង/ស្រុក/ខណ្ឌ នៃខេត្តមួយចំនួនក្តី ។ ការសម្រេចលើ ក្រុង/ស្រុក/ខណ្ឌ អាទិភាពអាចនឹងត្រូវពិនិត្យកែសម្រួលឡើងវិញតាមការចាំបាច់ ដើម្បីធានាឲ្យមានភាពសមហេតុផល និងសម្រួលដល់យុទ្ធនាការចាក់វ៉ាក់សាំងផងដែរ ។ ដោយផ្អែកជាគោលលើសូចនាករទាំង ៣ ខាងលើនេះ, អាទិភាពនៃតំបន់ទាំងអស់ទូទាំងប្រទេស ត្រូវបានចែកជាបីក្រុម គឺ : តំបន់អាទិភាពខ្ពស់, តំបន់អាទិភាពមធ្យម និង តំបន់អាទិភាពទាប ។

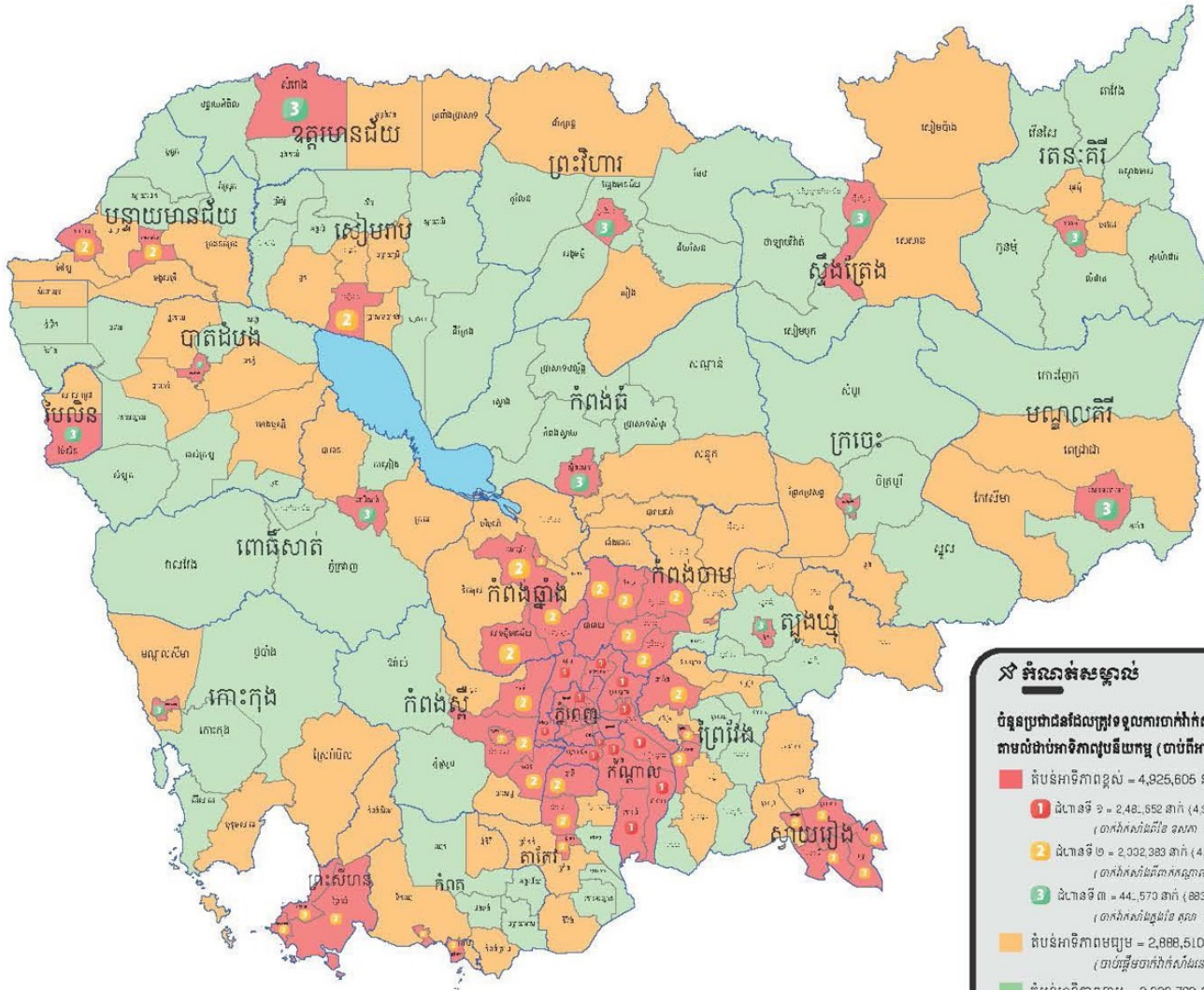
ជាលទ្ធផល, **តំបន់អាទិភាពខ្ពស់** ក្រសោបយក ក្រុង/ស្រុក/ខណ្ឌ ចំនួន ៧០ នៅទូទាំងប្រទេស ក្នុងនោះ គ្របដណ្តប់ទាំងរាជធានីភ្នំពេញ និង ខេត្តកណ្តាលទាំងមូល, តំបន់សក្តានុពលសេដ្ឋកិច្ចនៅក្នុងក្រុងព្រះសីហនុ, ក្រុងបាយ័ត និង ក្រុងបាវិត, ទីរួមខេត្តទាំងអស់នៃបណ្តាខេត្តនានា និង បណ្តាស្រុកសំខាន់ៗដែលស្ថិតនៅជុំវិញខេត្តកណ្តាល ។ ចំនួនប្រជាជនដែលមានអាយុចាប់ពី ១៨ ឆ្នាំ ឡើងទៅ កំពុងរស់នៅក្នុងតំបន់ទាំងនោះ សរុបមាន ៤,៩ លាននាក់ ដែលស្មើនឹង ៤៨,៥៧ % នៃប្រជាជនដែលមានអាយុលើសពី ១៨ ឆ្នាំឡើង នៅទូទាំងប្រទេស ។ ដូច្នេះ, **ការចាក់វ៉ាក់សាំងដល់ប្រជាជនចាប់ពីអាយុ ១៨ ឆ្នាំ ឲ្យបានគ្រប់គ្នា នៅក្នុងតំបន់អាទិភាពខ្ពស់នេះ នឹងអាចបង្កើតបានជារួមនូវភាពសុវស្ស័យ-សេដ្ឋកិច្ចសម្រាប់ទូទាំងប្រទេស ។**

តំបន់អាទិភាពមធ្យម ត្រូវបានកំណត់យក ក្រុង/ស្រុក/ខណ្ឌ ចំនួន ៦៤ នៅទូទាំងប្រទេស ។ ចំនួនប្រជាជនដែលមានអាយុចាប់ពី ១៨ ឆ្នាំ ឡើងទៅ កំពុងរស់នៅក្នុងតំបន់ទាំងនោះ សរុបមាន ២,៨ លាននាក់ ។ **តំបន់អាទិភាពទាប** ត្រូវបានកំណត់យក ក្រុង/ស្រុក/ខណ្ឌ ចំនួន ៦៩ នៅទូទាំងប្រទេស ។ ចំនួនប្រជាជនដែលមានអាយុចាប់ពី ១៨ ឆ្នាំឡើងទៅ កំពុងរស់នៅក្នុងតំបន់ទាំងនោះ សរុបមាន ២,៣ លាននាក់ ។

រូបភាពទី ២ បង្ហាញនូវផែនទីរួមនៃការធ្វើអាទិការូបនីយកម្មតំបន់ ផ្អែកលើវិធីសាស្ត្រដែលបានរៀបរាប់ខាងលើ ហើយតំបន់នីមួយៗ ត្រូវបានរំលេចដោយពណ៌ផ្សេងៗគ្នា ។ តំបន់អាទិភាពខ្ពស់ មានពណ៌ក្រហម, តំបន់អាទិភាពមធ្យម មានពណ៌លឿងទុំ និង តំបន់អាទិភាពទាប មានពណ៌បៃតង ។

រូបភាពទី ២: បុព្វនាគរជាតិចាក់វ៉ាក់សាំងបង្ការជំងឺកូវីដ-១៩ តាមតំបន់អាទិភាព

សំដៅបង្កើតឱ្យបាននូវភាពស៊ាំសហគមន៍នៅកម្ពុជា
(បច្ចុប្បន្នភាពនៃផែនទី គិតត្រឹមថ្ងៃទី ៣០ ខែ មេសា ឆ្នាំ ២០២១)



៧ ទំនាក់ទំនង

ចំនួនប្រជាជនដែលត្រូវទទួលបានការចាក់វ៉ាក់សាំងតាមតំបន់អាទិភាពជាចំណុច
តាមលំដាប់អាទិភាពបន្តបន្ទាប់ (ចាប់ពីកម្រិត ១៨ ឆ្នាំឡើង)

- តំបន់អាទិភាពខ្ពស់ = 4,925,605 នាក់ (9,851,210 ដូស)
- 1 ជំហានទី ១ = 2,481,652 នាក់ (4,963,304 ដូស)
(ចាក់វ៉ាក់សាំងដំបូង ១ដូស ដល់ ៧០% នៃ ប្រជាជនក្នុងតំបន់)
- 2 ជំហានទី ២ = 2,302,383 នាក់ (4,604,766 ដូស)
(ចាក់វ៉ាក់សាំងដំបូងដល់ ៧០% នៃ ប្រជាជនក្នុងតំបន់)
- 3 ជំហានទី ៣ = 441,570 នាក់ (883,140 ដូស)
(ចាក់វ៉ាក់សាំងដំបូងដល់ ៧០% នៃ ប្រជាជនក្នុងតំបន់)
- តំបន់អាទិភាពមធ្យម = 2,888,510 នាក់ (5,777,020 ដូស)
(ចាប់ផ្តើមចាក់វ៉ាក់សាំងនៅដើមឆ្នាំ ២០២១)
- តំបន់អាទិភាពទាប = 2,326,790 នាក់ (4,653,580 ដូស)
(ចាប់ផ្តើមចាក់វ៉ាក់សាំងនៅដើមឆ្នាំ ២០២២)
- សរុបទាំង ៣ តំបន់ = 10,140,905 នាក់ (20,281,810 ដូស)

☞ ភាគរូបភាពនៃទិន្នន័យនៃការចាក់វ៉ាក់សាំងកូវីដ-១៩ សម្រាប់ឆ្នាំ ២០២១ (គិតត្រឹមថ្ងៃទី ៣០ ខែ មេសា ឆ្នាំ ២០២១)

មករា	កុម្មុះ	មីនា	មេសា	ឧសភា	មិថុនា	កក្កដា	សីហា	កញ្ញា	តុលា	វិច្ឆិកា	ធ្នូ	សរុប
	600,000 ដូស	2,524,000 ដូស	900,000 ដូស	3,000,000 ដូស	3,000,000 ដូស	1,000,000 ដូស	1,000,000 ដូស	1,500,000 ដូស				13,524,000 ដូស

- ការគណនាចំនួនដូស គឺផ្អែកលើចំនួនប្រជាជនដែលមានអាយុចាប់ពី ១៨ ឆ្នាំឡើងទៅ ដែលត្រូវទទួលបានវ៉ាក់សាំងកូវីដ-១៩ គ្រប់ៗគ្នា។ ការគណនានេះ មិនទាន់បានដកចេញចំនួនវ៉ាក់សាំងកូវីដ-១៩ ដែលបានចាក់ជូនប្រជាជនរដ្ឋប្រហើយនោះទេ ដែលមានចំនួន ១,៣២៩,៤៣៣ នាក់ (គិតត្រឹមថ្ងៃទី ២៩ ខែ មេសា ឆ្នាំ ២០២១)។ ដូច្នេះ តំបន់នីមួយៗ នៅពេលអនុវត្ត ត្រូវដកចេញនូវចំនួនប្រជាជនដែលបានទទួលវ៉ាក់សាំងកូវីដ-១៩ រួចហើយ ។
- ការកំណត់នូវជំហាន និង ចំណែកខាងលើនេះ មានលក្ខណៈជាការចង្អុលបង្ហាញ ដើម្បីងាយស្រួលបំពេញការងារកំណត់ប្រមាណលទ្ធភាពក្នុងការអនុវត្តបំណុល ។ ដោយឡែក, ការអនុវត្តជាក់ស្តែង អាចមានអាទិភាព និង ល្បឿនខុសពីជំហាន និង ចំណែកចង្អុលបង្ហាញខាងលើ អាស្រ័យ, ម្យ៉ាង, លើសមត្ថភាពក្នុងការអនុវត្តផែនការចាក់វ៉ាក់សាំង, និងម្យ៉ាងទៀត, លើបរិមាណ និង ល្បឿននៃការទទួលបានវ៉ាក់សាំង ។
- ទិន្នន័យជំរឿនទូទៅប្រជាជននៅក្រៅប្រទេសកម្ពុជា ឆ្នាំ ២០១៩ ។

២. ជំហាននៃការចាក់វ៉ាក់សាំងសម្រាប់តំបន់អាទិភាពខ្ពស់

យោងតាមផែនការលទ្ធកម្មវ៉ាក់សាំងជាធរមាន, កម្ពុជាពឹងផ្អែកលើទទួលបានវ៉ាក់សាំងបន្ថែម ៧ លានដូស ពីខែ ឧសភា ដល់ខែ កក្កដា និង ២,៥ លានដូសទៀត ពីខែ សីហា ដល់ ខែ កញ្ញា ។ វ៉ាក់សាំងដែលពឹងផ្អែកលើទទួលបាននេះ មានចំនួនគ្រប់គ្រាន់ ដើម្បីសម្រេចឲ្យបាននូវ «យុទ្ធនាការ ជាតិចាក់វ៉ាក់សាំងបង្ការជំងឺកូវីដ-១៩ នៅតំបន់អាទិភាពខ្ពស់ សំដៅបង្កើតឲ្យបាននូវភាពសុវត្ថិភាពសង្គម-សេដ្ឋកិច្ចនៅកម្ពុជា នៅក្នុងឆ្នាំ ២០២១» ។ លើមូលដ្ឋាននេះ និង ដោយយោងលើលទ្ធផលនៃយុទ្ធនាការ ចាក់វ៉ាក់សាំងកន្លងមក, ការចាក់វ៉ាក់សាំងបង្កើតភាពសុវត្ថិភាពខ្ពស់នៅក្នុងតំបន់អាទិភាពខ្ពស់ នឹងត្រូវរៀបចំឡើង ជា ៣ ជំហាន អនុលោមតាមអភិក្រម «ផ្ការីក» ចាប់ផ្តើមចេញពីរាជធានីភ្នំពេញ ដែលជាបេះដូងនៃ ប្រទេស ហើយពង្រីកចេញទៅតាមភាពសំខាន់នៃតំបន់ និង ភាពប្រទាក់ក្រឡាគ្នានៃសង្គម-សេដ្ឋកិច្ច នៅក្នុងតំបន់អាទិភាពខ្ពស់ទាំងអស់ ដូចខាងក្រោម ៖

- **ជំហានទី ១-ពីខែ ឧសភា ដល់ពាក់កណ្តាលខែ កក្កដា ឆ្នាំ ២០២១** : ផ្តោតលើក្រុមប្រជាជនទាំងអស់ ចាប់ពីអាយុ ១៨ ឆ្នាំឡើង ដែលធ្វើការ និង រស់នៅក្នុងរាជធានីភ្នំពេញ និងខេត្តកណ្តាលទាំងមូល (គ្របដណ្តប់ប្រមាណ ២៥ ក្រុង/ស្រុក/ខណ្ឌ) ដែលមានចំនួនសរុបជិត ២,៥ លាននាក់ និង ត្រូវការវ៉ាក់សាំងចំនួនជិត ៥ លានដូស;
- **ជំហានទី ២-ពីពាក់កណ្តាលខែ កក្កដា ដល់ខែ កញ្ញា ឆ្នាំ ២០២១** : ផ្តោតលើក្រុមប្រជាជនចាប់ពីអាយុ ១៨ ឆ្នាំឡើង ដែលធ្វើការ និង រស់នៅ ក្នុងខេត្តចំនួន ១១ គ្របដណ្តប់ ៣៣ ក្រុង/ស្រុក (តាកែវ, កំពង់ស្ពឺ, កំពង់ឆ្នាំង, កំពង់ចាម, ព្រៃវែង, ក្រុងព្រះសីហនុ, ស្វាយរៀង, សៀមរាប, បន្ទាយមានជ័យ, កែប និង កំពត) ដែលមានចំនួនសរុបជាង ២ លាននាក់ និង ត្រូវការវ៉ាក់សាំងចំនួនជាង ៤ លានដូស;
- **ជំហានទី ៣-ពីខែ តុលា ដល់ខែ វិច្ឆិកា ឆ្នាំ ២០២១** : ផ្តោតលើក្រុមប្រជាជន ចាប់ពីអាយុ ១៨ ឆ្នាំឡើង ដែលធ្វើការ និង រស់នៅ ក្នុងខេត្តចំនួន ១២ គ្របដណ្តប់ ១២ ក្រុង/ស្រុក (កោះកុង, ឧត្តរមានជ័យ, ប៉ៃលិន, ពោធិ៍សាត់, បាត់ដំបង, ស្ទឹងត្រែង, ត្បូងឃ្មុំ, រតនគិរី, ព្រះវិហារ, កំពង់ធំ, ក្រចេះ និង មណ្ឌលគិរី) ដែលមានចំនួនសរុបជាង ៤,៤ លាននាក់ និង ត្រូវការវ៉ាក់សាំងចំនួនប្រមាណ ៩ លានដូស ។

ដោយសារវ៉ាក់សាំងដែលពឹងផ្អែកលើមកដល់កម្ពុជានៅក្នុងខែ ឧសភា និង មិថុនា មានចំនួនលើសពីតម្រូវការជាក់ស្តែងសម្រាប់ប្រើប្រាស់នៅក្នុងជំហានទី ១, ការចាក់វ៉ាក់សាំងជំហានទី ២ នៅតំបន់មួយចំនួន ដែលមានការផ្ទុះរីករាលដាលខ្លាំង ដូចជា ក្រុងព្រះសីហនុ និង ក្រុងប៉ោយប៉ែត ឬ នៅតំបន់ដែលមានសក្តានុពលសេដ្ឋកិច្ចខ្ពស់ ដូចជា ក្រុងសៀមរាប, បាវិត និង កែប ក៏អាចនឹងចាប់ផ្តើមទន្ទឹមគ្នានឹងជំហានទី ១ ផងដែរ អាស្រ័យលើលទ្ធភាព និង សមត្ថភាពនៅក្នុងការរៀបចំចាត់ចែងកម្លាំងដើម្បីអនុវត្ត ។ រីឯតំបន់ដទៃទៀតដែលមិនបានរៀបរាប់មុននេះ អាចនឹងត្រូវចាប់ផ្តើមយុទ្ធនាការចាក់វ៉ាក់សាំងទៅតាមការកំណត់ខាងលើ គឺពីពាក់កណ្តាលខែ កក្កដា ដល់ខែ កញ្ញា ឬអាចចាប់ផ្តើមលឿនជាងកាលកំណត់ ក្នុងករណីដែលការចាក់វ៉ាក់សាំងនៅក្នុងជំហានទី ១ ចប់បានលឿន និង មាន

នៅសល់វ៉ាក់សាំងសម្រាប់ចាក់បន្តទៀត ។ គួរគូសបញ្ជាក់បន្ថែមថា ជាគោលការណ៍, ការកំណត់នូវជំហាន និង ថិរវេលាខាងលើនេះ មានលក្ខណៈជាការចង្អុលបង្ហាញ ដើម្បីងាយប៉ាន់ប្រមាណលទ្ធភាពក្នុងការអនុវត្តប៉ុណ្ណោះ ។ ដោយឡែក, ការអនុវត្តជាក់ស្តែងអាចមានវិសាលភាព និង ល្បឿន ខុសពីជំហាន និង ថិរវេលាចង្អុលបង្ហាញខាងលើ អាស្រ័យ, ម៉្យាង, លើសមត្ថភាពក្នុងការអនុវត្តផែនការចាក់វ៉ាក់សាំង; និងម៉្យាងទៀត, លើបរិមាណ និង ល្បឿននៃការទទួលបានវ៉ាក់សាំង ។ ជាគោលដៅរួមសម្រាប់យុទ្ធនាការជាតិចាក់វ៉ាក់សាំងនៅក្នុងតំបន់អាទិភាពខ្ពស់នេះ គឺត្រូវសម្រេចឲ្យបាននៅក្នុងឆ្នាំ ២០២១ នេះ, កាន់តែឆាប់ កាន់តែប្រសើរ ។

ដោយឡែក, ការចាក់វ៉ាក់សាំងជូនប្រជាជន ចាប់ពីអាយុ ១៨ ឆ្នាំឡើង ដែលធ្វើការ និង រស់នៅក្នុងតំបន់អាទិភាពមធ្យម និងទាប នឹងត្រូវរៀបចំលម្អិតទៅតាមក្រោយ ដោយអាស្រ័យលើផែនការនៃការបញ្ជាទិញវ៉ាក់សាំង និង ការវិវឌ្ឍនៃជំងឺកូវីដ-១៩ ក៏ដូចជាអាស្រ័យលើលទ្ធផលនៃការអនុវត្តយុទ្ធនាការជាតិចាក់វ៉ាក់សាំងជូនប្រជាជន ចាប់ពីអាយុ ១៨ ឆ្នាំឡើង ដែលធ្វើការ និង រស់នៅ ក្នុងតំបន់អាទិភាពខ្ពស់ ។

៣. យន្តការគ្រប់គ្រងការអនុវត្ត

ការអនុវត្តសម្រេចឲ្យបាន ផែនការយុទ្ធសាស្ត្រយុទ្ធនាការជាតិចាក់វ៉ាក់សាំង នេះ ប្រកបដោយប្រសិទ្ធភាពខ្ពស់ គឺអាស្រ័យលើការប្តេជ្ញាចិត្ត និង ការគាំទ្រពេញលេញ ពីសំណាក់ថ្នាក់ដឹកនាំជាន់ខ្ពស់របស់រាជរដ្ឋាភិបាល ក៏ដូចជាការចូលរួមពីសំណាក់ក្រសួង-ស្ថាប័នពាក់ព័ន្ធគ្រប់ជាន់ថ្នាក់, អាជ្ញាធរមូលដ្ឋាន, បុគ្គលិកសុខាភិបាល (រដ្ឋ និង ឯកជន), កងកម្លាំងប្រដាប់អាវុធ និង ប្រជាពលរដ្ឋខ្លួនឯងក្នុងការអនុវត្ត ស្របតាមតួនាទី, ភារកិច្ច និង ការទទួលខុសត្រូវរៀងៗខ្លួន ។ ផែនការយុទ្ធសាស្ត្រយុទ្ធនាការជាតិចាក់វ៉ាក់សាំង នឹងត្រូវស្ថិតនៅក្រោមការដឹកនាំបញ្ជា និង ការគ្រប់គ្រងផ្ទាល់របស់ **សម្តេចតេជោ នាយករដ្ឋមន្ត្រី** ក្នុងឋានៈជាអគ្គមេបញ្ជាការ ដោយមាន : (១)-គណៈកម្មការចំពោះកិច្ចចាក់វ៉ាក់សាំងកូវីដ-១៩ ក្នុងក្របខណ្ឌទូទាំងប្រទេស (គ.វ.ក.១៩) ជាសេនាធិការបច្ចេកទេស ទទួលបន្ទុកសម្របសម្រួលរួម លើការងាររៀបចំផែនការលម្អិតសម្រាប់អនុវត្ត និង លើការងារអនុវត្ត ឈរលើអភិក្រមនៃការប្រើប្រាស់កម្លាំងសរុប (មន្ត្រី-បុគ្គលិកគ្រប់ស្ថាប័នពាក់ព័ន្ធរបស់រដ្ឋ, អ្នកស្ម័គ្រចិត្ត និងពេទ្យឯកជន) និង មធ្យោបាយសរុបរបស់ជាតិ និងដោយធានាឲ្យបានរបៀបរៀបរយ និងសណ្តាប់ធ្នាប់ដើម្បីបង្ការការឆ្លងរីករាលដាលជំងឺកូវីដ-១៩ ពិសេសតាមរយៈគោលការណ៍នាំយកសេវាទៅកៀកបំផុតជូនប្រជាពលរដ្ឋ; និង (២)-ក្រុមការងារអន្តរក្រសួងទទួលបន្ទុកការចរចា និង ការពិគ្រោះយោបល់ទិញវ៉ាក់សាំងបង្ការជំងឺកូវីដ-១៩ ជាសេនាធិការបច្ចេកទេស ក្នុងការរៀបចំកម្មវិធីទិញ និង ផ្គត់ផ្គង់វ៉ាក់សាំងដោយសម្របសម្រួល និង ធ្វើសមកាលកម្ម ឲ្យបានស៊ីជម្រកគ្នាជាមួយនឹងការរៀបចំ និង ការអនុវត្តផែនការចាក់វ៉ាក់សាំង ។

ទោះបីជាការអនុវត្តផែនការយុទ្ធសាស្ត្រនេះ ត្រូវផ្តោតទៅលើល្បឿននៃការចាក់វ៉ាក់សាំង និង ចំនួនប្រជាពលរដ្ឋដែលត្រូវទទួលបាននូវការចាក់វ៉ាក់សាំងក៏ដោយ, ក៏គុណភាពនៃសេវា នៅតែមានសារៈសំខាន់ជាចម្បង ដែលទាមទារនូវការយកចិត្តទុកដាក់ខ្ពស់ពីសំណាក់អ្នកអនុវត្ត ។ អាទិភាពខ្ពស់

ក៏គប្បីត្រូវបានផ្តល់ផងដែរ ទៅលើការគ្រប់គ្រងទិន្នន័យ (ដោយត្រូវចាប់ផ្តើមពីវិធីសាស្ត្រសាមញ្ញ ងាយស្រួល សម្រាប់រៀបចំបញ្ចូលក្នុងប្រព័ន្ធបច្ចេកវិទ្យាព័ត៌មានធំ និង គ្រប់ជ្រុងជ្រោយ តាមក្រោយ), ការរាយការណ៍ទិន្នន័យរបស់ប្រជាពលរដ្ឋដែលបានទទួលនូវការចាក់វ៉ាក់សាំងរួច និង ការគ្រប់គ្រង ស្តុកវ៉ាក់សាំងប្រកបដោយសុក្រឹតភាព ។ល។

៤. ការគ្រប់គ្រងហានិភ័យ

ភាពមិនប្រាកដប្រជា និង ការវិវត្តលឿននៃជំងឺកូវីដ-១៩ រួមជាមួយនឹងភាពមានកម្រិត និង ភាពស្មុគស្មាញនៃការផ្គត់ផ្គង់វ៉ាក់សាំង អាចបង្កជាហានិភ័យដែលបណ្តាលឲ្យប៉ះពាល់ ដោយផ្ទាល់ ឬ ដោយប្រយោល ដល់ការអនុវត្ត ផែនការយុទ្ធសាស្ត្រយុទ្ធនាការជាតិចាក់វ៉ាក់សាំង ។ ការណ៍នេះ ទាមទារឲ្យរាជរដ្ឋាភិបាលកម្ពុជាមានភាពបុរេសកម្ម ដោយត្រូវកំណត់ និង គ្រប់គ្រងហានិភ័យធំៗ ដែល អាចបង្កឲ្យមានភាពបរាជ័យក្នុងការអនុវត្តផែនការយុទ្ធសាស្ត្រនេះ ។ ជារួម, កត្តាហានិភ័យធំៗចំនួន ៣ សម្រាប់ការអនុវត្ត ផែនការយុទ្ធសាស្ត្រយុទ្ធនាការជាតិចាក់វ៉ាក់សាំង នេះ ត្រូវបានកំណត់ ដូច ខាងក្រោម ៖

(១).ការទទួលបានវ៉ាក់សាំងមិនគ្រប់តាមតម្រូវការ : ភាពមានកម្រិតនៃការផ្គត់ផ្គង់វ៉ាក់សាំង និង តម្រូវការខ្ពស់ពីបណ្តាប្រទេសនានានៅទូទាំងពិភពលោក អាចបង្កឲ្យមានហានិភ័យ ក្នុងការទទួល បានវ៉ាក់សាំង ដើម្បីបំពេញតម្រូវការជាក់ស្តែងរបស់កម្ពុជា ។ បន្ថែមលើនេះ, ភាពស្មុគស្មាញនៃបញ្ហា បច្ចេកទេសក្នុងការគ្រប់គ្រង និង ផ្គត់ផ្គង់វ៉ាក់សាំង ក៏អាចបង្កឲ្យមានភាពយឺតយ៉ាវ ក្នុងការអនុវត្តផែនការ យុទ្ធសាស្ត្រនេះ ឲ្យសម្រេចបាន នៅក្នុងឆ្នាំ ២០២១ យ៉ាងឆាប់តាមតែអាចធ្វើបានផងដែរ ។ ការណ៍នេះ ទាមទារឲ្យរាជរដ្ឋាភិបាលខិតខំធានារកប្រភពសម្រាប់ទិញ និង ផ្គត់ផ្គង់វ៉ាក់សាំងឲ្យបានគ្រប់គ្រាន់ តាមតម្រូវការ និង តាមកាលកំណត់ ព្រមទាំងខិតខំសាងសមត្ថភាពសម្រាប់ត្រៀមដោះស្រាយបញ្ហា បច្ចេកទេសនានាពាក់ព័ន្ធនឹង ការគ្រប់គ្រង, ការបែងចែក, ការដឹកជញ្ជូន និង ការថែរក្សាវ៉ាក់សាំង ជាដើម ដែលអាចកើតមានឡើងជាហេតុ ។ យ៉ាងណាមិញ, ការសម្រេចចិត្តដ៏ត្រឹមត្រូវរបស់រាជរដ្ឋាភិបាល ក្នុងការចាប់យកដៃគូយុទ្ធសាស្ត្រជាមួយមិត្តចិន ធ្វើជាស្នូលសម្រាប់ការស្វែងរកទិញវ៉ាក់សាំង និង ទទួលបានជំនួយវ៉ាក់សាំង បានក្លាយជាកត្តាគន្លឹះមួយដ៏សំខាន់ផងដែរ ដែលអាចជួយដោះស្រាយ ហានិភ័យនៃការខ្វះវ៉ាក់សាំង និង ការផ្គត់ផ្គង់វ៉ាក់សាំងឲ្យបានគ្រប់គ្រាន់ និង ទាន់ពេល ។

(២).សមត្ថភាពក្នុងការអនុវត្តផែនការចាក់វ៉ាក់សាំង : ចំនួនដ៏ច្រើននៃប្រជាពលរដ្ឋ ដែលត្រូវ ទទួលបានការចាក់វ៉ាក់សាំង និង រយៈពេលខ្លីនៃយុទ្ធនាការជាតិចាក់វ៉ាក់សាំង អាចបង្កឲ្យមានបញ្ហា- ប្រឈម និង ភាពខ្វះខាតនូវសមត្ថភាពស្ថាប័ន និង ធនធានមនុស្សដែលមានសមត្ថភាពគ្រប់គ្រាន់ ដើម្បីចូលរួមក្នុងយុទ្ធនាការជាតិចាក់វ៉ាក់សាំង ប្រកបដោយប្រសិទ្ធភាព និង ទាន់ពេល ។ ការណ៍នេះ ទាមទារនូវការត្រៀមរៀបចំឲ្យបានល្អនូវផែនការលម្អិតសម្រាប់អនុវត្ត ក្នុងគ្រប់ទិដ្ឋភាព និង ការកៀរគរ ក៏ដូចជាការប្រើប្រាស់កម្លាំងសរុប និង មធ្យោបាយសរុបរបស់ជាតិ ដើម្បីចូលរួមអនុវត្តយុទ្ធនាការជាតិ ចាក់វ៉ាក់សាំងនេះ ឲ្យបានប្រកបដោយប្រសិទ្ធភាពខ្ពស់បំផុត។

(៣). ការកើតឡើង ឬ ការឆ្លងចូលមកកម្ពុជានូវវីរុសកូវីដ-១៩ បំប្លែងថ្មី : ប្រភេទវីរុសបំប្លែងថ្មី គឺជាក្តីបារម្ភមួយ ដែលអាចធ្វើឲ្យវាក់សាំងដែលមានស្រាប់បច្ចុប្បន្ននេះ បាត់បង់ ឬ ក៏លែងមាន ប្រសិទ្ធភាព ។ ការណ៍នេះ ទាមទារឲ្យរាជរដ្ឋាភិបាលបង្កើនការយកចិត្តទុកដាក់ខ្ពស់ដល់ការតាមដាននូវ ស្ថានភាពវិវឌ្ឍន៍នៅតាមបណ្តាប្រទេស ដែលបាន និង កំពុងទទួលរងឥទ្ធិពលខ្លាំងនៃការឆ្លងរាលដាល ជំងឺកូវីដ-១៩ និងវិវត្តន៍វិធានការសុខាភិបាល ក៏ដូចជាវិធានការពាក់ព័ន្ធផ្សេងទៀត ពិសេស ការ- គ្រប់គ្រងឲ្យបានម៉ត់ចត់លើការចេញ-ចូលរបស់មនុស្ស និង ទំនិញដែលអាចមានហានិភ័យនៃការចម្លង ជំងឺកូវីដ-១៩ នៅតាមច្រកទ្វារព្រំដែនអន្តរជាតិ និង ការអនុវត្តដោយម៉ឺងម៉ាត់នូវវិធានច្បាប់ឡើយស្តី ជាដើម ដើម្បីបញ្ចៀសឱ្យបាននូវការនាំចូលជំងឺកូវីដ-១៩ ប្រភេទថ្មីណាមួយ ដែលអាចចម្លងបន្តទៅ ដល់សហគមន៍កម្ពុជា ។

V. សេចក្តីសន្និដ្ឋាន

នៅក្នុងបរិការណ៍ដែលកម្ពុជាបាន និង កំពុងទទួលរងនូវឥទ្ធិពលនៃ «**ព្រឹត្តិការណ៍សហគមន៍ ២០ កុម្ភៈ ២០២១**» ដែលបង្កឲ្យមានភាពអាក់អន្តរដល់ដំណើរការសង្គម-សេដ្ឋកិច្ចជាតិទាំងមូល ដូចជា ការអនុវត្តវិធានការបិទខ្ទប់ក្នុងទ្រង់ទ្រាយធំ ដែលត្រូវការចំណាយខ្ពស់ និង បង្កផលប៉ះពាល់ ច្រើនដល់ជីវភាពរបស់ប្រជាជន, ការសម្រេចរបស់រាជរដ្ឋាភិបាល ក្នុងការដាក់ចេញនូវ «**ផែនការ យុទ្ធសាស្ត្រយុទ្ធនាការជាតិចាក់វាក់សាំងបង្ការជំងឺកូវីដ-១៩ សំដៅបង្កើតឲ្យបាននូវភាពសុវត្ថិភាពសង្គម- សេដ្ឋកិច្ចនៅកម្ពុជា ក្នុងឆ្នាំ ២០២១**», គួបផ្សំជាមួយនឹងការជំរុញអនុវត្តវិធានការចាំបាច់ផ្សេងទៀត ជាពិសេស វិធានការ «**៣-កុំ និង ៣-ការពារ**», គឺពិតជាមានភាពចាំបាច់, បន្ទាន់ និង មានសារៈសំខាន់ដ៏ ធំធេង ក្នុងគោលដៅបង្កើតឱ្យបាននូវភាពសុវត្ថិភាពសង្គម-សេដ្ឋកិច្ច នៅក្នុងឆ្នាំ ២០២១ នៅរាជធានី, ទីរួមខេត្ត និង តំបន់ទីប្រជុំជនធំៗ ដែលជាមជ្ឈមណ្ឌល និង សន្ថវិស័យសំខាន់ៗនៃសង្គម-សេដ្ឋកិច្ចជាតិ ។

ដោយសារភាពមហាញ្ញីកនៃសកម្មភាពសង្គម-សេដ្ឋកិច្ច ដែលមានភាពប្រទាក់ក្រឡាជាមួយ គ្រប់តំបន់ផ្សេងទៀតទូទាំងព្រះរាជាណាចក្រកម្ពុជា, ការចាក់វាក់សាំងបង្កើតភាពសុវត្ថិភាពសហគមន៍នៅ តាមតំបន់អាទិភាពខ្ពស់ទាំងនេះ គឺជាកិច្ចការអាទិភាពគន្លឹះមួយ ដែលអាចជួយរួមចំណែកគ្រប់គ្រង ការឆ្លងរីករាលដាលជំងឺកូវីដ-១៩ ក្នុងតំបន់នេះខ្លួនឯងផង និង អាចជួយរួមចំណែកទប់ស្កាត់ការឆ្លង រាលដាលទៅកាន់តំបន់ដទៃផង, ហើយលើសពីនេះទៀត, អាចជួយបញ្ចៀសបាននូវការអនុវត្តវិធានការ បិទខ្ទប់ក្នុងទ្រង់ទ្រាយធំនាពេលអនាគតផងដែរ ។ ច្បាស់ណាស់ថា ការអនុវត្តផែនការយុទ្ធសាស្ត្រនេះ ឲ្យសម្រេចបានជោគជ័យក្នុងរយៈពេលដ៏ខ្លី ទាមទារឱ្យមានការគិតគូរគ្រប់ជ្រុងជ្រោយ, ការសម្របសម្រួល ប្រកបដោយប្រសិទ្ធភាព និង ការប្តេជ្ញាចិត្តចូលរួមយ៉ាងសកម្ម និង ក្នុងស្មារតីទទួលខុសត្រូវខ្ពស់ ពីគ្រប់ គ្នាអង្គពាក់ព័ន្ធ ដើម្បីជំនះគ្រប់បញ្ហាប្រឈម និង ឧបសគ្គនានា ដែលអាចកើតមានឡើងជាយថាហេតុ ។ ភាពជោគជ័យនៃការអនុវត្តផែនការយុទ្ធសាស្ត្រនេះ នឹងក្លាយជាមូលដ្ឋានគ្រឹះដ៏សំខាន់មួយ ក្នុងការ ប្រយុទ្ធទប់ទល់នឹងផលវិបាកបង្កដោយជំងឺកូវីដ-១៩ និង ជាការបោះជំហានឆ្ពោះទៅរកការធានាបាន នូវការស្តារឡើងវិញយ៉ាងឆាប់រហ័ស នៃវិស័យសង្គម-សេដ្ឋកិច្ចកម្ពុជា តាមគន្លង «**ប្រក្រតីភាពថ្មី**» ។

*****+

(៣). ការកើតឡើង ឬ ការឆ្លងចូលមកកម្ពុជានូវវីរុសកូវីដ-១៩ បំប្លែងថ្មី : ប្រភេទវីរុសបំប្លែងថ្មី គឺជាក្តីបារម្ភមួយ ដែលអាចធ្វើឲ្យវាក់សាំងដែលមានស្រាប់បច្ចុប្បន្ននេះ បាត់បង់ ឬ ក៏លែងមាន ប្រសិទ្ធភាព ។ ការណ៍នេះ ទាមទារឲ្យរាជរដ្ឋាភិបាលបង្កើនការយកចិត្តទុកដាក់ខ្ពស់ដល់ការតាមដាននូវ ស្ថានភាពវិវឌ្ឍន៍នៅតាមបណ្តាប្រទេស ដែលបាន និង កំពុងទទួលរងឥទ្ធិពលខ្លាំងនៃការឆ្លងរាលដាល ជំងឺកូវីដ-១៩ និងវិធានការសុខាភិបាល ក៏ដូចជាវិធានការពាក់ព័ន្ធផ្សេងទៀត ពិសេស ការ- គ្រប់គ្រងឲ្យបានម៉ត់ចត់លើការចេញ-ចូលរបស់មនុស្ស និង ទំនិញដែលអាចមានហានិភ័យនៃការចម្លង ជំងឺកូវីដ-១៩ នៅតាមច្រកទ្វារព្រំដែនអន្តរជាតិ និង ការអនុវត្តដោយម៉ឺងម៉ាត់នូវវិធានច្បាប់ឡើយស្តី ជាដើម ដើម្បីបញ្ចៀសឱ្យបាននូវការនាំចូលជំងឺកូវីដ-១៩ ប្រភេទថ្មីណាមួយ ដែលអាចចម្លងបន្តទៅ ដល់សហគមន៍កម្ពុជា ។

V. សេចក្តីសន្និដ្ឋាន

នៅក្នុងបរិការណ៍ដែលកម្ពុជាបាន និង កំពុងទទួលរងនូវឥទ្ធិពលនៃ «**ព្រឹត្តិការណ៍សហគមន៍ ២០ កុម្ភៈ ២០២១**» ដែលបង្កឲ្យមានភាពអាក់អន្តរដល់ដំណើរការសង្គម-សេដ្ឋកិច្ចជាតិទាំងមូល ដូចជា ការអនុវត្តវិធានការបិទខ្ទប់ក្នុងទ្រង់ទ្រាយធំ ដែលត្រូវការចំណាយខ្ពស់ និង បង្កផលប៉ះពាល់ ច្រើនដល់ជីវភាពរបស់ប្រជាជន, ការសម្រេចរបស់រាជរដ្ឋាភិបាល ក្នុងការដាក់ចេញនូវ «**ផែនការ យុទ្ធសាស្ត្រយុទ្ធនាការជាតិចាក់វាក់សាំងបង្ការជំងឺកូវីដ-១៩ សំដៅបង្កើតឲ្យបាននូវភាពសុវត្ថិភាពសង្គម- សេដ្ឋកិច្ចនៅកម្ពុជា ក្នុងឆ្នាំ ២០២១**», គួបផ្សំជាមួយនឹងការជំរុញអនុវត្តវិធានការចាំបាច់ផ្សេងទៀត ជាពិសេស វិធានការ «**៣-កុំ និង ៣-ការពារ**», គឺពិតជាមានភាពចាំបាច់, បន្ទាន់ និង មានសារៈសំខាន់ដ៏ ធំធេង ក្នុងគោលដៅបង្កើតឱ្យបាននូវភាពសុវត្ថិភាពសង្គម-សេដ្ឋកិច្ច នៅក្នុងឆ្នាំ ២០២១ នៅរាជធានី, ទីរួមខេត្ត និង តំបន់ទីប្រជុំជនធំៗ ដែលជាមជ្ឈមណ្ឌល និង សំរែលយាមសំខាន់ៗនៃសង្គម-សេដ្ឋកិច្ចជាតិ ។

ដោយសារភាពមហាញ្ញីកនៃសកម្មភាពសង្គម-សេដ្ឋកិច្ច ដែលមានភាពប្រទាក់ក្រឡាជាមួយ គ្រប់តំបន់ផ្សេងទៀតទូទាំងព្រះរាជាណាចក្រកម្ពុជា, ការចាក់វាក់សាំងបង្កើតភាពសុវត្ថិភាពសហគមន៍នៅ តាមតំបន់អាទិភាពខ្ពស់ទាំងនេះ គឺជាកិច្ចការអាទិភាពគន្លឹះមួយ ដែលអាចជួយរួមចំណែកគ្រប់គ្រង ការឆ្លងរីករាលដាលជំងឺកូវីដ-១៩ ក្នុងតំបន់នេះខ្លួនឯងផង និង អាចជួយរួមចំណែកទប់ស្កាត់ការឆ្លង រាលដាលទៅកាន់តំបន់ដទៃផង, ហើយលើសពីនេះទៀត, អាចជួយបញ្ចៀសបាននូវការអនុវត្តវិធានការ បិទខ្ទប់ក្នុងទ្រង់ទ្រាយធំនាពេលអនាគតផងដែរ ។ ច្បាស់ណាស់ថា ការអនុវត្តផែនការយុទ្ធសាស្ត្រនេះ ឲ្យសម្រេចបានជោគជ័យក្នុងរយៈពេលដ៏ខ្លី ទាមទារឱ្យមានការគិតគូរគ្រប់ជ្រុងជ្រោយ, ការសម្របសម្រួល ប្រកបដោយប្រសិទ្ធភាព និង ការប្តេជ្ញាចិត្តចូលរួមយ៉ាងសកម្ម និង ក្នុងស្មារតីទទួលខុសត្រូវខ្ពស់ ពីគ្រប់ គ្នាអង្គពាក់ព័ន្ធ ដើម្បីជំនះគ្រប់បញ្ហាប្រឈម និង ឧបសគ្គនានា ដែលអាចកើតមានឡើងជាយថាហេតុ ។ ភាពជោគជ័យនៃការអនុវត្តផែនការយុទ្ធសាស្ត្រនេះ នឹងក្លាយជាមូលដ្ឋានគ្រឹះដ៏សំខាន់មួយ ក្នុងការ ប្រយុទ្ធទប់ទល់នឹងផលវិបាកបង្កដោយជំងឺកូវីដ-១៩ និង ជាការបោះជំហានឆ្ពោះទៅរកការធានាបាន នូវការស្តារឡើងវិញយ៉ាងឆាប់រហ័ស នៃវិស័យសង្គម-សេដ្ឋកិច្ចកម្ពុជា តាមគន្លង «**ប្រក្រតីភាពថ្មី**» ។

*****+

ឧបសម្ព័ន្ធទី ១

តារាងទី ១. យុទ្ធសាស្ត្រការងារកសិកម្មកសិករស្នាក់នៅស្ថិតនៅស្ថិតភូមិសាស្ត្រ-១៩ តាមតំបន់នេសាទ (តាមអាស៊ីអាគ្នេយ៍)

សំណើបង្កើតគម្រោងផលិតផលកសិកម្មស្នាក់នៅស្ថិតភូមិសាស្ត្រ

(បច្ចុប្បន្នភាពតារាង គិតត្រឹមថ្ងៃទី ៣០ ខែ មេសា ឆ្នាំ ២០២១)

ល.រ	រាជធានី ខេត្ត	ចំនួនប្រជាជនសរុប (នាក់)	ចំនួនប្រជាជន អាជ្ញាធរ ១៥ ឆ្នាំ (នាក់)	ចំនួន ប្រាក់ ទណ្ឌ សរុប	តំបន់អាទិភាពខ្ពស់			តំបន់អាទិភាពមធ្យម			តំបន់អាទិភាពទាប		
					ចំនួន ប្រាក់ ទណ្ឌ	ចំនួនប្រជាជន អាជ្ញាធរ ១៥ ឆ្នាំ (នាក់)	ចំនួន ភ្នាក់ងារ ទាំងស្រុង	ចំនួន ប្រាក់ ទណ្ឌ	ចំនួនប្រជាជន អាជ្ញាធរ ១៥ ឆ្នាំ (នាក់)	ចំនួន ភ្នាក់ងារ ទាំងស្រុង	ចំនួន ប្រាក់ ទណ្ឌ	ចំនួនប្រជាជន អាជ្ញាធរ ១៥ ឆ្នាំ (នាក់)	ចំនួន ភ្នាក់ងារ ទាំងស្រុង
1	ភ្នំពេញ	2,281,377	1,672,588	14	14	1,672,588	3,345,176	-	-	-	-	-	-
2	កណ្តាល	1,201,581	809,064	11	11	809,064	1,618,128	-	-	-	-	-	-
3	ព្រះសីហនុ	310,072	224,552	5	3	201,005	402,010	2	23,547	47,094	-	-	-
4	ស្វាយរៀង	525,497	344,003	8	5	167,830	335,660	3	176,173	352,346	-	-	-
5	បន្ទាយមានជ័យ	861,883	562,048	9	2	133,988	267,976	4	279,932	559,864	3	148,128	296,256
6	សៀមរាប	1,014,234	626,132	12	1	169,310	338,620	4	173,656	347,312	7	283,166	566,332
7	កំពង់ស្ពឺ	877,523	575,533	8	4	353,743	707,486	2	128,523	257,046	2	93,267	186,534
8	តាកែវ	900,914	596,225	10	3	224,409	448,818	4	302,812	605,624	3	69,004	138,008
9	កំពង់ចាម	899,791	576,799	10	6	357,624	715,248	3	188,664	377,328	1	30,511	61,022
10	កំពង់ឆ្នាំង	527,027	332,422	8	4	214,423	428,846	4	117,999	235,998	-	-	-
11	ព្រៃវែង	1,057,720	659,389	13	3	141,148	282,296	5	228,272	456,544	5	289,969	579,938
12	កំពត	593,829	386,948	8	1	23,818	47,636	3	162,183	324,366	4	200,947	401,894
13	កែប	42,665	27,451	2	1	15,085	30,170	1	12,366	24,732	-	-	-
14	កោះកុង	125,902	81,995	7	1	21,277	42,554	3	46,940	93,880	3	13,778	27,556
15	ពោធិ៍សាត់	419,952	257,444	7	1	38,360	76,720	2	118,200	236,400	4	100,884	201,768
16	បាត់ដំបែង	997,169	625,216	14	1	85,880	171,760	5	255,412	510,824	8	283,924	567,848
17	ប៉ៃលិន	75,112	47,124	2	1	24,114	48,228	1	23,010	46,020	-	-	-
18	ឧត្តរមានជ័យ	276,038	166,614	5	1	44,233	88,466	2	71,011	142,022	2	51,370	102,740
19	កំពង់ធំ	681,549	419,965	9	1	35,660	71,360	3	169,456	338,912	5	214,829	429,658
20	ត្បូងឃ្មុំ	776,941	487,106	7	1	99,127	198,254	3	184,071	368,142	3	203,908	407,816
21	ក្រចេះ	374,755	227,190	6	1	18,975	37,950	2	73,586	147,172	3	134,629	269,258
22	ស្ទឹងត្រែង	165,713	100,019	6	1	26,426	52,852	2	30,659	61,318	3	42,934	85,868
23	ព្រះហែរ	254,927	153,964	8	1	17,725	35,450	2	62,065	124,130	5	74,174	148,348
24	តេជគីរី	217,453	126,991	9	1	20,744	41,488	2	31,309	62,616	6	74,939	149,878
25	មណ្ឌលគីរី	92,213	54,123	5	1	9,029	18,058	2	28,665	57,330	2	16,429	32,858
	សរុប	15,551,637	10,140,905	203	70	4,925,605	9,851,210	64	2,888,510	5,777,020	69	2,326,790	4,653,580

* ទិន្នន័យជ្រើសរើសទូទៅប្រជាជននៅព្រះរាជាណាចក្រកម្ពុជា ឆ្នាំ ២០១៩

ឧបសម្ព័ន្ធទី ២

តារាងទី ២: ធុននៃការដាក់ចេញថវិកាសំខាន់ៗសម្រាប់ឆ្នាំ ២០១៩ (តាមលំដាប់លេខនៃការបែងចែកប្រភេទធនធាន)

សំដៅបន្ថែមទៅតាមតារាងសំខាន់ៗដូចមានចែងក្នុងតារាងខាងក្រោម

(បញ្ចប់រយៈពេលគិតត្រឹមថ្ងៃទី ៣០ ខែ មេសា ឆ្នាំ ២០២១)

ល.រ	រាជធានី ខេត្ត	ក្រុង ស្រុក ខណ្ឌ	ចំនួនប្រជាជនសរុប (នាក់)	ចំនួនប្រជាជន អាយុលើស ១៤ ឆ្នាំ (នាក់)	ចំនួន ក្រុង ស្រុក ខណ្ឌ សរុប	តំបន់អាទិភាពទាប			តំបន់អាទិភាពមធ្យម			តំបន់អាទិភាពខ្ពស់				
						ចំនួន ប្រជាជន អាយុលើស ១៤ ឆ្នាំ (នាក់)	ចំនួន ក្រុង ស្រុក ខណ្ឌ	ចំនួន កំណត់សម្គាល់	ចំនួន ប្រជាជន អាយុលើស ១៤ ឆ្នាំ (នាក់)	ចំនួន ក្រុង ស្រុក ខណ្ឌ	ចំនួន កំណត់សម្គាល់	ចំនួន ប្រជាជន អាយុលើស ១៤ ឆ្នាំ (នាក់)	ចំនួន ក្រុង ស្រុក ខណ្ឌ	ចំនួន កំណត់សម្គាល់		
1	ភ្នំពេញ	ទាំងអស់	2,281,377	1,672,588	14	14	3,345,176									
2	កណ្តាល	ទាំងអស់	1,201,581	809,064	11	11	1,618,128									
3	ព្រះសីហនុ	សរុប	310,072	224,552	5	5	402,010	2	23,547	47,094						
		ព្រះសីហនុ					220,376									
		ក្រុងស្រែក					36,686									
		កំពង់ស្ពឺ					144,948									
		កោះកុង							13,540	27,080						
		កំពង់ស្ពឺ							10,007	20,014						
4	ស្វាយរៀង	សរុប	525,497	344,003	8	8	335,660	3	176,173	352,346						
		ស្វាយរៀង					58,492									
		បាត់ដំបង					62,686									
		ស្វាយខាត					80,914									
		កំពង់ឆ្នាំង					91,352									
		ព្រៃវែង					42,216									
		ស្វាយរៀង							31,819	63,638						
		ស្វាយរៀង							76,274	152,548						
		រមាសប៉ាក							68,080	136,160						
5	បន្ទាយមានជ័យ	សរុប	861,883	562,048	9	9	267,976	4	279,932	559,864	3	148,128	296,256			
		សិរីសោភ័ណ					137,542									
		ប៉ៃលិន					130,434									
		មង្គលបុរី							125,142	250,284						
		ព្រះនគរព្រះ							80,265	160,530						
		ស្វាយរៀង							40,965	81,930						
		ម៉ាតឿន							33,560	67,120						
		ជ្រូក														
		ស្វាយរៀង												50,155	100,310	
		ស្វាយរៀង												54,544	109,088	
		ស្វាយរៀង												43,429	86,858	

* ទិន្នន័យស្តីពីទិន្នន័យប្រជាជនសរុបគ្រប់រយៈពេលត្រូវបានប្រើប្រាស់នៅក្នុងតារាងនេះ

ល.រ	រាជធានីខេត្ត	តំបន់អាទិភាពខ្ពស់						តំបន់អាទិភាពមធ្យម						តំបន់អាទិភាពទាប					
		ក្រុង ស្រុក ខណ្ឌ	ចំនួន ប្រជាជនសរុប (នាក់)	ចំនួន ប្រជាជន អាយុលើស ១៥ ឆ្នាំ (នាក់)	ចំនួន ក្រុង ស្រុក ខណ្ឌ	ចំនួន ប្រជាជន អាយុលើស ១៥ ឆ្នាំ (នាក់)	ចំនួន កំសាំង ទាំងពីរផ្នែក	ចំនួន ក្រុង ស្រុក ខណ្ឌ	ចំនួន ប្រជាជន អាយុលើស ១៥ ឆ្នាំ (នាក់)	ចំនួន កំសាំង ទាំងពីរផ្នែក	ចំនួន ក្រុង ស្រុក ខណ្ឌ	ចំនួន ប្រជាជន អាយុលើស ១៥ ឆ្នាំ (នាក់)	ចំនួន កំសាំង ទាំងពីរផ្នែក	ចំនួន ក្រុង ស្រុក ខណ្ឌ	ចំនួន ប្រជាជន អាយុលើស ១៥ ឆ្នាំ (នាក់)	ចំនួន កំសាំង ទាំងពីរផ្នែក			
6	សៀមរាប	ស្រុក	1,014,234	626,132	12	1	169,310	338,620	4	173,656	347,312	7	283,166	566,332					
		សៀមរាប					169,310	338,620											
		ព្រះវិហារ								79,726	159,452								
		បន្ទាយស្រី								26,972	53,944								
		ប្រាសាទបាគង								49,594	99,188								
		អង្គរធំ								17,364	34,728								
		អង្គរវត្ត											33,616	67,232					
		ក្រចេះ											31,888	63,776					
		ស្រូវសី											68,052	136,104					
		ស្រូវសី											21,194	42,388					
		ស្រូវសី											76,032	152,064					
		ស្រូវសី											27,396	54,792					
		ស្រូវសី											24,988	49,976					
7	កំពង់ឆ្នាំង	ស្រុក	877,523	575,533	8	4	353,743	707,486	2	128,523	257,046	2	93,267	186,534					
		ស្រុក					35,461	70,922											
		ស្រុក					98,971	197,942											
		ស្រុក					96,249	192,498											
		ស្រុក					123,062	246,124											
		ស្រុក											88,328	176,656					
		ស្រុក											40,195	80,390					
		ស្រុក																	
		ស្រុក											69,732	139,464					
		ស្រុក											23,535	47,070					
8	តាកែវ	ស្រុក	900,914	596,225	10	3	224,409	448,818	4	302,812	605,624	3	69,004	138,008					
		ស្រុក					30,873	61,746											
		ស្រុក					85,659	171,318											
		ស្រុក					107,877	215,754											
		ស្រុក											65,428	130,856					
		ស្រុក											67,248	134,496					
		ស្រុក											112,361	224,722					
		ស្រុក											57,775	115,550					
		ស្រុក																	
		ស្រុក											26,445	52,890					
		ស្រុក											15,160	30,320					

ល.រ	រាជធានីខេត្ត	តំបន់អាទិភាពខ្ពស់					តំបន់អាទិភាពមធ្យម					តំបន់អាទិភាពទាប					
		ក្រុង ស្រុក ខណ្ឌ	ចំនួន ប្រជាជនសរុប (នាក់)	ចំនួន ប្រជាជន អាយុលើស ១៥ ឆ្នាំ (នាក់)	ចំនួន គ្រូសិស្សស្រុក ខណ្ឌ	ចំនួន គ្រូសិស្សស្រុក ខណ្ឌ សរុប	ចំនួន គ្រូសិស្ស អាយុលើស ១៥ ឆ្នាំ (នាក់)	ចំនួន គ្រូសិស្ស អាយុលើស ១៥ ឆ្នាំ (នាក់)	ចំនួន គ្រូសិស្ស អាយុលើស ១៥ ឆ្នាំ (នាក់)	ចំនួន គ្រូសិស្ស អាយុលើស ១៥ ឆ្នាំ (នាក់)	ចំនួន គ្រូសិស្ស អាយុលើស ១៥ ឆ្នាំ (នាក់)	ចំនួន គ្រូសិស្ស អាយុលើស ១៥ ឆ្នាំ (នាក់)	ចំនួន គ្រូសិស្ស អាយុលើស ១៥ ឆ្នាំ (នាក់)	ចំនួន គ្រូសិស្ស អាយុលើស ១៥ ឆ្នាំ (នាក់)	ចំនួន គ្រូសិស្ស អាយុលើស ១៥ ឆ្នាំ (នាក់)	ចំនួន គ្រូសិស្ស អាយុលើស ១៥ ឆ្នាំ (នាក់)	ចំនួន គ្រូសិស្ស អាយុលើស ១៥ ឆ្នាំ (នាក់)
		បាត់ដំបង															
		ជ្រុងគោល															
		បាណន់															
		មេត្តារដ្ឋ															
		ឯកធី															
		សំរោងរន្ធន															
		រតនមណ្ឌល															
		សង្កែ															
		បរិសេ															
		គោលក្រឡ															
		ស៊ីឡូត															
		កំរៀង															
		ជំរំក្រវាញ															
		ត្រពាំង															
17	ប៉ៃលិន	សព្វ	75,112	47,124	2	1	24,114	48,228	23,010	1	23,010	46,020	46,020	2	51,370	102,740	48,570
		ប៉ៃលិន					24,114	48,228									
		សាលាក្រវាញ															
18	ឧត្តរមានជ័យ	សព្វ	276,038	166,614	5	1	44,233	88,466	71,011	2	71,011	142,022	142,022	2	51,370	102,740	48,570
		សំរោង					44,233	88,466									
		អន្លង់រឹង															
		ត្រពាំងប្រាសាទ															
		បន្ទាយអំពីល															
		បូងកាល															
19	កំពង់ធំ	សព្វ	681,549	419,965	9	1	35,680	71,360	169,456	3	169,456	338,912	338,912	5	214,829	429,658	68,569
		ស្ទឹងសែន					35,680	71,360									
		បារាយណ៍															
		តាំងគោក															
		សន្ទុក															
		ប្រាសាទសំបូរ															
		ស្នោង															
		សណ្ឋាន															
		ប្រាសាទបណ្ឌិត															

ល.រ	រាជធានីខេត្ត	តំបន់អាទិភាពខ្ពស់						តំបន់អាទិភាពមធ្យម						តំបន់អាទិភាពទាប		
		ក្រុង ស្រុក ខណ្ឌ	ចំនួន ប្រជាជនសរុប (នាក់)	ចំនួន ប្រជាជន អាយុលើស ១៨ ឆ្នាំ (នាក់)	ចំនួន ក្រុង ស្រុក ខណ្ឌ សរុប	ចំនួន ក្រុង ស្រុក ខណ្ឌ	ចំនួន ប្រជាជន អាយុលើស ១៨ ឆ្នាំ (នាក់)	ចំនួន កំសាំង ទាំងពីរផ្នែក	ចំនួន ក្រុង ស្រុក ខណ្ឌ	ចំនួន ប្រជាជន អាយុលើស ១៨ ឆ្នាំ (នាក់)	ចំនួន កំសាំង ទាំងពីរផ្នែក	ចំនួន ក្រុង ស្រុក ខណ្ឌ	ចំនួន ប្រជាជន អាយុលើស ១៨ ឆ្នាំ (នាក់)	ចំនួន កំសាំង ទាំងពីរផ្នែក		
20	ភ្នំពេញ	កំពង់ស្រឡៅ	776,841	487,106	7	1	99,127	198,254	3	184,071	368,142	55,560	111,120			
		ស្វាយរៀង					99,127	198,254				203,908	407,816			
		មេមត់								49,720	99,440					
		ក្រចេះ								111,122	222,244					
		តំបែរ								23,229	46,458					
		ពញាឃ្លែក										53,439	106,878			
		ភ្នំពេញ										97,136	194,272			
		អូររាំង										53,333	106,666			
21	ក្រចេះ	ស្រុក	374,755	227,190	6	1	18,975	37,950	2	73,586	147,172	134,629	269,258			
		ក្រចេះ					18,975	37,950								
		ស្ទឹង									33,162		66,324			
		វិញ្ញាប័ន									40,424		80,848			
		ស្នួល										56,479	112,958			
		ចិត្របុរី										37,701	75,402			
		ស្រីបូ										40,449	80,898			
22	ស្ទឹងត្រែង	ស្រុក	165,713	100,019	6	1	26,426	52,852	2	30,659	61,318	42,934	85,868			
		ស្ទឹងត្រែង					26,426	52,852								
		សេសាន									15,691		31,382			
		សៀមរាប									14,968		29,936			
		បាឡានកែវ										22,443	44,886			
		បុរីស្រីស្រីសែនជ័យ										6,317	12,634			
		សៀមបូក										14,174	28,348			
23	ព្រះវិហារ	ស្រុក	254,827	153,964	8	1	17,725	35,450	2	62,065	124,130	74,174	148,348			
		ព្រះវិហារ					17,725	35,450								
		រក្ស៊ីង									28,581		57,162			
		ជាំក្សាន្ត									33,484		66,968			
		សង្កែប្តី										14,589	29,178			
		ជ័យសែន										15,898	31,796			
		ក្រុងមានជ័យ										8,078	16,156			
		ត្បូងឃ្មុំ										20,846	41,692			
		តែប										14,763	29,526			

ល.រ	រាជធានីខេត្ត	តំបន់អាទិភាពខ្ពស់						តំបន់អាទិភាពមធ្យម						តំបន់អាទិភាពទាប		
		ក្រុង ស្រុក ខណ្ឌ	ចំនួន ប្រជាជនសរុប (នាក់)	ចំនួនប្រជាជន អាយុលើស ១៨ ឆ្នាំ (នាក់)	ចំនួន ក្រុង ស្រុក ខណ្ឌ សរុប	ចំនួន ប្រជាជន អាយុលើស ១៨ ឆ្នាំ (នាក់)	ចំនួន កំសាំង ទាំងពីរផ្នែក	ចំនួន ក្រុង ស្រុក ខណ្ឌ	ចំនួន ប្រជាជន អាយុលើស ១៨ ឆ្នាំ (នាក់)	ចំនួន កំសាំង ទាំងពីរផ្នែក	ចំនួន ក្រុង ស្រុក ខណ្ឌ	ចំនួន ប្រជាជន អាយុលើស ១៨ ឆ្នាំ (នាក់)	ចំនួន កំសាំង ទាំងពីរផ្នែក	ចំនួន ក្រុង ស្រុក ខណ្ឌ	ចំនួន ប្រជាជន អាយុលើស ១៨ ឆ្នាំ (នាក់)	ចំនួន កំសាំង ទាំងពីរផ្នែក
24	កែនឈើ	ស្រុប	217,453	126,991	9	20,744	41,488	2	31,308	62,616	6	74,939	149,878			
		បានលុង				20,744	41,488									
		អូរជុំ							14,860	29,720						
		បារាំង							16,448	32,896						
		លំដាប់										15,922	31,844			
		ជំនួស										12,868	25,736			
		អូរយ៉ាងវែង										13,885	27,770			
		អណ្តូងមាស										9,809	19,618			
		កូនម៉ុំ										18,087	36,174			
		គារវីង										4,368	8,736			
25	មណ្ឌលគីរី	ស្រុប	92,213	54,123	5	9,029	18,058	2	28,665	57,330	2	16,429	32,858			
		រំលេចនាវាខ្យ				9,029	18,058									
		ហេដ្ឋារចនា							11,619	23,238						
		កំរិតសីមា							17,046	34,092						
		អូរព្រីង										3,799	7,598			
		កោះវិញក										12,630	25,260			
	សរុប		15,551,637	10,140,905	203	4,925,605	9,851,210	64	2,888,510	5,777,020	69	2,326,780	4,653,580			

ឧបសម្ព័ន្ធទី ៣

តារាងទី ៣: យុទ្ធសាស្ត្រជាតិចាក់វ៉ាក់សាំងបង្ការជំងឺកូវីដ-១៩ សម្រាប់តំបន់អាទិភាពខ្ពស់

សំដៅបង្កើតឱ្យបាននូវភាពសុវត្ថិភាព-សេដ្ឋកិច្ចនៅកម្ពុជា ក្នុងឆ្នាំ ២០២១

(បច្ចុប្បន្នភាពតារាង គិតត្រឹមថ្ងៃទី ៣០ ខែ មេសា ឆ្នាំ ២០២១)

ល.រ	រាជធានី ខេត្ត	ក្រុង ស្រុក ខណ្ឌ	ចំនួន ប្រជាជនសរុប (នាក់)	ចំនួនប្រជាជន អាយុលើស ១៨ ឆ្នាំ (នាក់)	ចំនួន ក្រុង ស្រុក ខណ្ឌ អាទិភាព	ចំនួនប្រជាជនអាយុលើស ១៨ ឆ្នាំក្នុងតំបន់អាទិភាព (នាក់)	ចំនួន វ៉ាក់សាំង ទាំងពីរដួស	អក្រា គ្របដណ្តប់
ជំហានទី ១			3,482,958	2,481,652	25	2,481,652	4,963,304	100%
1	ភ្នំពេញ		2,281,377	1,672,588	14	1,672,588	3,345,176	100%
2	កណ្តាល		1,201,581	809,064	11	809,064	1,618,128	100%
ជំហានទី ២			7,611,155	4,911,502	33	2,002,383	4,004,766	40.77%
3	ព្រះសីហនុ	សរុប	310,072	224,552	3	201,005	402,010	89.51%
		ព្រះសីហនុ				110,188	220,376	
		ស្ទឹងហាវ				18,343	36,686	
		ព្រៃនប់				72,474	144,948	
4	ស្វាយរៀង	សរុប	525,497	344,003	5	167,830	335,660	48.79%
		ស្វាយរៀង				29,246	58,492	
		បារាំង				31,343	62,686	
		ស្វាយទាប				40,457	80,914	
		កំពង់រាជ				45,676	91,352	
		ចន្ទនា				21,108	42,216	
5	បន្ទាយមានជ័យ	សរុប	861,883	562,048	2	133,988	267,976	23.84%
		សិរីសោភ័ណ				68,771	137,542	
		ប៉ោយប៉ែត				65,217	130,434	
6	សៀមរាប	សៀមរាប	1,014,234	626,132	1	169,310	338,620	27.04%
7	កំពង់ស្ពឺ	សរុប	877,523	575,533	4	353,743	707,486	61.46%
		ច្បារមេន				35,461	70,922	
		គងពិសី				98,971	197,942	
		ឧដុង្គ				96,249	192,498	
		សំរោងទង				123,062	246,124	
8	តាកែវ	សរុប	900,914	596,225	3	224,409	448,818	37.64%
		ដូនកែវ				30,873	61,746	
		សំរោង				85,659	171,318	
		បាទី				107,877	215,754	
9	កំពង់ចាម	សរុប	899,791	576,799	6	357,624	715,248	62.00%
		កំពង់ចាម				30,249	60,498	
		ព្រៃល្វា				86,896	173,792	
		កងមាស				54,219	108,438	
		ស្រីសន្ធរ				53,765	107,530	
		ជើងព្រៃ				61,309	122,618	
		បាបាយ				71,186	142,372	

* ទិន្នន័យជំរឿនទូទៅប្រជាជននៅព្រះរាជាណាចក្រកម្ពុជា ឆ្នាំ ២០១៩

ល.រ	រាជធានី ខេត្ត	ក្រុង ស្រុក ខណ្ឌ	ចំនួន ប្រជាជនសរុប (នាក់)	ចំនួនប្រជាជន អាយុលើស ១៨ ឆ្នាំ (នាក់)	ចំនួន ក្រុង ស្រុក ខណ្ឌ អាទិភាព	ចំនួនប្រជាជនអាយុលើស ១៨ ឆ្នាំក្នុងតំបន់អាទិភាព (នាក់)	ចំនួន វ៉ាក់សាំង ទាំងពីរដូស	អក្រា គ្របដណ្តប់
10	កំពង់ឆ្នាំង	សរុប	527,027	332,422	4	214,423	428,846	64.50%
		កំពង់ឆ្នាំង				29,054	58,108	
		លេម្បែក				65,982	131,964	
		កំពង់ត្រឡាច				65,766	131,532	
		សាមគ្គីមានជ័យ				53,621	107,242	
11	ព្រៃវែង	សរុប	1,057,720	659,389	3	141,148	282,296	21.41%
		ព្រៃវែង				25,372	50,744	
		ពាមកើ				40,622	81,244	
		ពារាំង				75,154	150,308	
12	កំពត	កំពត	593,829	386,948	1	23,818	47,636	6.16%
13	កែប	កែប	42,665	27,451	1	15,085	30,170	54.95%
ជំហានទី ៣			4,457,524	2,747,751	12	441,570	883,140	16.07%
14	កោះកុង	ខេមរភូមិន្ទ	125,902	81,995	1	21,277	42,554	25.95%
15	ពោធិ៍សាត់	ពោធិ៍សាត់	419,952	257,444	1	38,360	76,720	14.90%
16	បាត់ដំបង	បាត់ដំបង	997,169	625,216	1	85,880	171,760	13.74%
17	ប៉ៃលិន	ប៉ៃលិន	75,112	47,124	1	24,114	48,228	51.17%
18	ឧត្តរមានជ័យ	សំរោង	276,038	166,614	1	44,233	88,466	26.55%
19	កំពង់ធំ	ស្ទឹងសែន	681,549	419,965	1	35,680	71,360	8.50%
20	ត្បូងឃ្មុំ	ស្ទឹង	776,841	487,106	1	99,127	198,254	20.35%
21	ក្រចេះ	ក្រចេះ	374,755	227,190	1	18,975	37,950	8.35%
22	ស្ទឹងត្រែង	ស្ទឹងត្រែង	165,713	100,019	1	26,426	52,852	26.42%
23	ព្រះវិហារ	ព្រះវិហារ	254,827	153,964	1	17,725	35,450	11.51%
24	រតនគិរី	បានលុង	217,453	126,991	1	20,744	41,488	16.33%
25	មណ្ឌលគិរី	សែនមនោរម្យ	92,213	54,123	1	9,029	18,058	16.68%
សរុបទូទាំងប្រទេស			15,551,637	10,140,905	70	4,925,605	9,851,210	48.57%